



Humble Hallen
Hallinggade 25
5932 Humble
Att. Leif Frandsen

Vækst og Bæredygtighed
Teknik og Miljø
Fredensvej 1
5900 Rudkøbing
Tlf. 63 51 60 00
teknik.miljoe@langelandkommune.dk

Email: leif23.lf@gmail.com

Dato: 29.10.2020

J. nr. 20/12486

Ref: HGM

Afgørelse om, at projekt om etablering af p-pladser på matr. 12bz, Humble By, Humble ikke er omfattet af krav om miljøvurdering og tilladelse efter miljøvurderingsloven

Langeland Kommune har den 21. oktober modtaget en ansøgning fra Humble Hallen, hvoraf der ønskes afgørelse af, om etablering af nye/erstatnings parkeringspladser i forbindelse med Humble Hallen er omfattet af VVM-pligt.

Langeland Kommune har vurderet, at projektet er omfattet af miljøvurderingsloven¹, bilag 2 pkt. 10b

10. INFRASTRUKTURPROJEKTER

b) Anlægsarbejder i byzonen, herunder opførelse af butikscentre og parkeringsanlæg

Projektet skal således som et minimum screenes efter LBK 1225. Det skal derfor igennem en screeningsproces vurderes, om projektet er omfattet af krav om miljøvurdering (VVM-pligt) inden, det kan tillades. Screeningen skal danne grundlag for en vurdering af, om projektet på baggrund af dets art, dimensioner eller placering må antages at kunne få væsentlig indvirkning på miljøet.

Afgørelse om, at projektet ikke er VVM-pligtig

Langeland Kommune træffer efter § 21 stk. 1 i bekendtgørelse nr. 1225 af 25. oktober 2018 (Bekendtgørelse af lov om miljøvurdering af planer og programmer og af konkrete projekter) hermed afgørelse om, at etablering af p-plads i forbindelse med Humblehallen, ikke kræver en miljøvurdering og tilladelse (ikke VVM-pligt).

Se placering på fig. 1 og 2 på næste side

¹ Bekendtgørelse nr. 1225 af 25/10/2018 af lov om miljøvurdering af planer og programmer og af konkrete projekter (VVM).

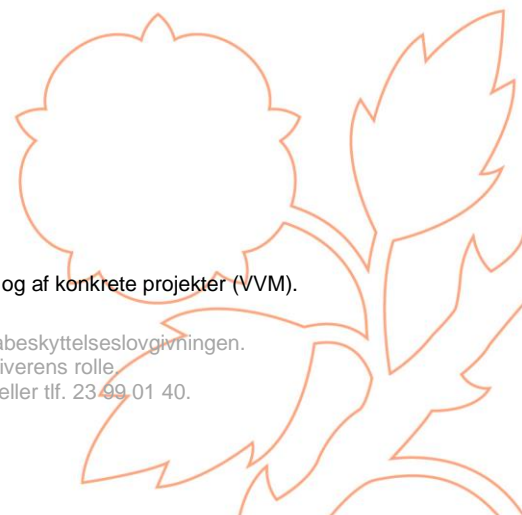




Fig. 1 – p plads etableres på matrikel 12 bz Humble By, Humble

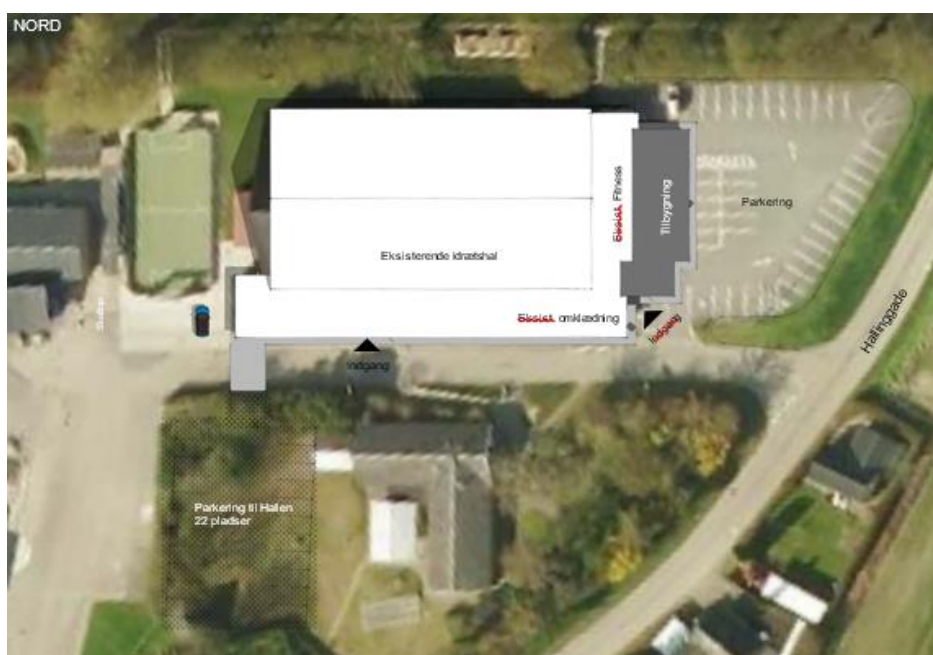


Fig. 2 – indkørsels til areal og fortov markeret med lysegrå.

Afgørelse

Langeland Kommune har på baggrund af screeningen vurderet, at det beskrevne ikke vil medføre en væsentlig indvirkning på miljøet og kommunen har **truffet afgørelse om, at anlægget af nyt parkeringsanlæg ikke er VVM-pligtigt, dvs. der ikke er krav om miljøvurdering.**

Langeland Kommune har gennemgået de indsendte oplysninger og foretaget en vurdering i forhold til det omgivende miljø og fundet, at det ansøgte, ikke kan have væsentlige skadelige indvirkninger på miljøet.





Vurderingen er fortaget med baggrund i oplysninger fra projektejer af 21. oktober 2020 samt efter miljøvurderingslovens bilag 6.

Afgørelsen er truffet efter § 21 i miljøvurderingsloven (Lov om miljøvurdering af planer og programmer og af konkrete projekter (VVM), Lovbekendtgørelse nr. 1225 af 25/10/2018).

Screeningsafgørelsen er ikke en tilladelse til at påbegynde projektet, men alene en afgørelse om, at der ikke skal gennem en miljøvurdering, før Langeland Kommune kan træffe yderligere afgørelser om det ansøgte.

Hvis projektet fremadrettet ændres eller udvides, er projektejer forpligtet til at anmelde den påtænkte ændring jf. lovens § 18, med henblik på at få afgjort om ændringen udløser VVM-pligt.

Afgørelsen forventes offentliggjort på Langeland Kommunes hjemmeside 31. oktober 2020 med mulighed for at indbringe klager over afgørelsen til Miljø- og Fødevarerklagenævnet inden for 4 uger fra annonceringsdatoen.

Det ansøgte projekt, der ligger til grund for afgørelsen

Baggrund for afgørelsen om ikke VVM-pligt

Kommunens samlede vurdering bygger på den indsendte anmeldelse inkl. ansøgningskema, og vi vurderer, at de modtagne oplysninger opfylder kravet til oplysninger beskrevet i den gældende lovs bilag 5.

Den ansøgte areal og sammensætning

Arealet, hvor der ønskes etableret p pladser er 530 m². Der etableres også handicap parkeringspladser.

Områdeudpegning

Arealet ligger ifølge kommuneplanen indenfor et område til offentligt formål og i byzonen.

Drikkevandsinteresser, indvindingsoplande og indsatsområder

Området ligger ikke inden for nitratfølsomt indvindingsopland eller indvindingsopland til almene vandforsyninger. Området ligger ikke i nitratfølsomme indsatsområder.

Forurening og gener

Vi vurderer, at p-pladsen hverken i etableringsfasen eller i driften vil medføre væsentlig forurening eller gener.

Øvrige relevante punkter i lovens bilag 6

Vi vurderer, at det ansøgte, ikke giver anledning til væsentlig affaldsproduktion. Og vi vurderer, at det ansøgte, ikke giver risiko for større ulykker og/eller katastrofer eller risiko for menneskers sundhed. Resultater af foreløbig kontrol eller vurderinger af indvirkningen på miljøet Der foreligger ikke resultater af foreløbig kontrol eller vurderinger af indvirkningen på miljøet, foretaget i medfør af EU-lovgivningen jf. § 21.

Samlet vurdering af baggrund for at meddele afgørelse vedr. VVM

Langeland Kommune finder på baggrund af ovenstående og i henhold til Lovbekendtgørelse om mil





jøvvurdering af planer og programmer og af konkrete projekter (VVM), at der ikke er noget til hinder for, at der bliver etableret parkeringspladser på 530 m² på matrikel 12 bz Humble By, Humble og at projektet ikke er omfattet af krav om miljøvurdering og tilladelse for det ansøgte.

Høring af naboer/Partshøring

I forvaltningslovens § 19, stk. 1, er der fastsat nærmere bestemmelser om pligten til at partshøre.

I forbindelse med vejsagen er naboer blevet orienteret og hørt, og de har indgivet høringssvar. Høringssvar med relevans for screeningen er medtaget i den endelige screeningsvurdering. Der er ikke nye oplysninger i forbindelse med screeningen i forhold til vejsagen.

Høring af berørte myndigheder

Langeland Kommune har i forbindelse med den aktuelle sag vurderet, at der ikke er berørte myndigheder, jf. miljøvurderingslovens §35, stk.1, nr. 1:

Øvrige bemærkninger

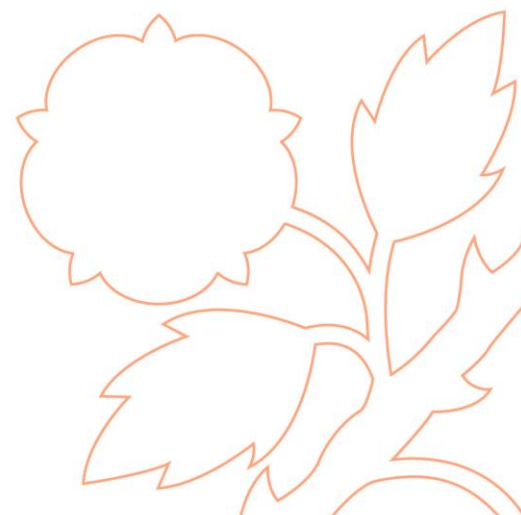
Afgørelsen er ikke en tilladelse, men alene en afgørelse om at projektet ikke er omfattet af VVM-reglerne.

Vurderingen er gennemført med udgangspunkt i projektet som beskrevet i ansøgningen, og på baggrund af de miljømæssige forudsætninger, der er gældende på afgørelsestidspunktet.

Klagevejledning

Denne afgørelse kan påklages til Miljø- og Fødevareklagenævnet ifølge planlovens §§ 58 og 59. Du kan kun klage over retlige spørgsmål. Klageberettigede er enhver med retlig interesse i sagens udfald samt foreninger og organisationer, der som hovedformål har beskyttelsen af natur og miljø eller varetægelse af væsentlige brugerinteresser indenfor arealanvendelsen. Klagen skal indsendes via Klageportalen, som findes på www.borger.dk og www.virk.dk. Klagen skal være modtaget senest 4 uger fra offentliggørelsen.

Når klagen er indgivet via Klageportalen, vurderer Langeland Kommune om klagen giver anledning til at ændre afgørelsen. Hvis Kommunen fastholder afgørelsen, sender vi relevante oplysninger i sagen videre til Miljø- og Fødevareklagenævnet. Det er en forudsætning for at få behandlet klagen, at der indbetales et gebyr på 900 kr. for privatpersoner og 1.800 kr. for virksomheder og organisationer til Miljø- og Fødevareklagenævnet via Klageportalen. Hvis klageren får helt eller delvist medhold, refunderer Miljø- og Fødevareklagenævnet gebyret.





Hvis du mener, du er berettiget til at blive fritaget for at bruge Klageportalen, skal du kontakte Langeland Kommune. Om du fritages, er Miljø- og Fødevareklagenævnets afgørelse.

En klage har som udgangspunkt ikke opsættende virkning, men udnyttelse af afgørelsen sker på eget ansvar, da klagenævnet kan ændre afgørelsen, jf. § 53.

Kommunens afgørelse kan indbringes for domstolene inden 6 måneder fra den er offentliggjort eller, hvis sagen påklages, inden 6 måneder efter at den endelige administrative afgørelse foreligger, jf. § 54.

Såfremt der er spørgsmål til ovenstående, er I velkommen til at kontakte mig.

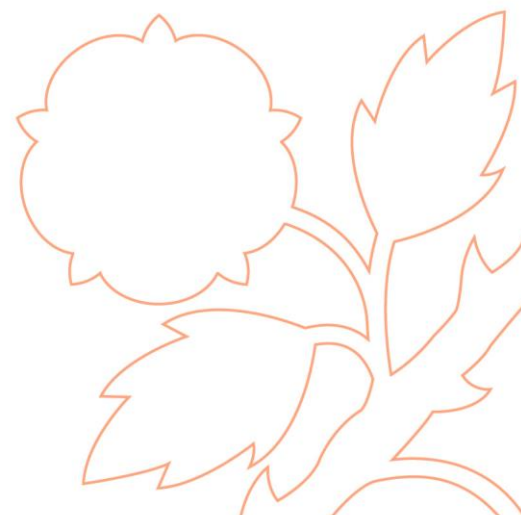
Venlig hilsen

Helle Madsen
Teknik og Miljø

Bilag
Ansøgningsmateriale
screeningskema

Kopi til:

- Vejmyndigheden ved Langeland Kommune Heidi Larsen, he-la@langelandkommune.dk



VVM-screening af p plads

Vurdering af VVM-pligt, jf. bekendtgørelse af lov om miljøvurdering af planer og programmer og af konkrete projekter (VVM) nr. 1225 af 25. oktober 2018.

Vejledning

Skemaet indeholder alle oplysninger fra byherrens ansøgning af projektet samt kommunens vurdering og eventuelle bemærkninger til disse oplysninger. Derudover indeholder skemaet ekstra felter for de emner, som skal bruges i kommunens vurderingen af, om der er krav om miljøkonsekvensvurdering

Farverne ”rød/gul/grøn” angiver, hvorvidt det pågældende tema kan antages at kunne medføre, at projektet vurderes at kunne påvirke miljøet væsentligt og dermed være omfattet af krav om miljøkonsekvensvurdering. ”Rød” angiver en stor sandsynlighed for krav om miljøkonsekvensvurdering og ”grøn” en minimal sandsynlighed for krav om miljøkonsekvensvurdering. Hvis feltet er sort, kan spørgsmålet ikke besvares med ja eller nej. Kravet om miljøkonsekvensvurdering afgøres myndigheden. I de fleste tilfælde vil kommunen være myndighed.

Bilag

Følgende bilag er vedlagt byherres ansøgning:

Basisoplysninger	Byherres ansøgning	Langeland Kommunes vurdering og/eller supplerende bemærkninger
Projektbeskrivelse (kan vedlægges)	Anlægning af P-plads som erstatning for p-pladser som fjernes ved udvidelse af Humble Fitness	
Navn, adresse, telefonnr. og e-mail på byherre	Humble Hallen Hallinggade 25 5932 Humble Selvejende inst. For Humble Hallen Leif Frandsen 23237787 Leif23.lf@gmail.com	
Navn, adresse, telefonnr. og e-mail på byherres kontaktperson	Leif Frandsen Hovedgaden 13 23237787 leif23.lf@gmail.com	
Projektets adresse, matr. nr. og ejerlav	Hallinggade 23 Matr. Nr 12 bz	
Projektet berører følgende kommune eller kommuner (omfatter såvel den eller de kommuner, som projektet er placeret i, som den eller de kommuner, hvis miljø kan tænkes påvirket af projektet)	Langeland kommune	
Oversigtskort		

Kortbilag i målestok 1:3000 med indtegning af anlægget og projektet (vedlægges dog ikke for strækningsanlæg)			
Forholdet til VVM reglerne	Ja	Nej X	
Er projektet opført på bilag 1 til denne bekendtgørelse		X	Hvis ja, er der obligatorisk krav om miljøkonsekvensvurdering.
			Angiv punktet på bilag 1:
Er projektet opført på bilag 2 til denne bekendtgørelse	X		Hvis ja, angiv punktet på bilag 2: Nr 10 b herunder anlægning af p-plads

Projektets karakteristika	Bygherres ansøgning	Langeland Kommunes vurdering og/eller supplerende bemærkninger I vurdering af projektets karakteristika har Langeland fokus på følgende: <ul style="list-style-type: none"> • Projektets dimensioner og udformning • Brugen af naturressourcer, særlig jordarealer, jordbund, vand og biodiversitet • Affaldsproduktion • Forurening og gener • Risikoen for større ulykker og/eller katastrofer, som er relevante for det pågældende projekt, herunder sådanne som forårsages af klimaændringer, i overensstemmelse med videnskabelig viden • Risikoen for menneskers sundhed (f.eks. som følge af vand- eller luftforurening).
1. Hvis bygherren ikke er ejer af de arealer, som projektet omfatter angives navn og adresse på de eller den pågældende ejer, matr. nr. og ejerlav	Bygherre er ejer.	
2. Arealanvendelse efter projektets realisering		
Det fremtidige samlede bebyggede areal í m ² .	530 m2	
Det fremtidige samlede befæstede areal i m ²	0 m2	
Nye arealer, som befæstes ved projektet i m ²	530 m2	

3. Projektets areal og volumenmæssige udformning		
Er der behov for grundvandssænkning i forbindelse med projektet og i givet fald hvor meget i m ³		
Projektets samlede grundareal angivet i ha eller m ²	530 m2	
Projektets bebyggede areal i m ²	0 m2	
Projektets nye befæstede areal i m ²	530 m2	
Projektets samlede bygningsmasse i m ³	0 m2	
Projektets maksimale bygningshøjde i m	0 meter i terræn.	
Beskrivelse af omfanget af eventuelle nedrivningsarbejder i forbindelse med projektet	Ingen	
4. Projektets behov for råstoffer i anlægsperioden Råstofforbrug i anlægsperioden på type og mængde:		
Vand- mængde i anlægsperioden	Ingen	
Affaldstype og mængder i anlægsperioden	Ingen	
Spildevand til renselanlæg i anlægsperioden	Ingen	
Spildevand med direkte udledning til vandløb, søer, hav i anlægsperioden	Ingen	
Håndtering af regnvand i anlægsperioden	Nedsivning	
Anlægsperioden angivet som mm/åå – mm/åå	1-10-2020 til 1-3-2021	
5. Projektets kapacitet for så vidt angår flow ind og ud samt angivelse af placering og opbevaring på kortbilag af råstoffet/produktet i driftsfasen:		
Råstoffer – type og mængde i driftsfasen		
Mellemprodukter – type og mængde i driftsfasen		

Færdigvarer – type og mængde i driftsfasen		
Vand – mængde i driftsfasen		
6. Affaldstype og mængder, som følge af projektet i driftsfasen:		
Farligt affald:	Ingen	
Andet affald:	Ingen	
Spildevand til renseanlæg:	Ingen	
Spildevand med direkte udledning til vandløb, sø, hav:	Ingen	
Håndtering af regnvand:	Nedsivning	

Projektets karakteristika	Ja	Nej	Bygherres ansøgning	Langeland Kommunes vurdering og/eller supplerende bemærkninger
7. Forudsætter projektet etablering af selvstændig vandforsyning?		X		
8. Er projektet eller dele af projektet omfattet af standardvilkår?				
9. Vil projektet kunne overholde alle de angivne standardvilkår?	X			
10. Er projektet eller dele af projektet omfattet af BREF-dokumenter?		X		
11. Vil projektet kunne overholde de angivne BREF-dokumenter?	?			
12. Er projektet eller dele af projektet omfattet af BAT-konklusioner	?			
13. Vil projektet kunne overholde de angivne BAT-konklusioner	?			
14. Er projektet omfattet af en eller flere af Miljøstyrelsens vejledninger eller bekendtgørelser om støj eller eventuelt lokalt fastsatte støjgrænser		X		

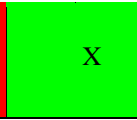
15. Vil anlægsarbejdet kunne overholde de eventuelt lokalt fastsatte vejledende grænseværdier for støj og vibrationer - jf. ovenfor	X		
16. Vil det samlede projekt, når anlægsarbejdet er udført, kunne overholde de vejledende grænseværdier for støj og vibrationer – jf. ovenfor	X		
17. Er projektet omfattet Miljøstyrelsens vejledninger, regler og bekendtgørelser om luftforurening.		X	
18. Vil anlægsarbejdet kunne overholde de vejledende grænseværdier for luftforurening – jf. ovenfor	X		
19. Vil det samlede anlæg kunne overholde de vejledende grænseværdier for luftforurening – jf. ovenfor Såfremt der allerede foreligger oplysninger om de indvirkninger, projektet kan forventes at få på miljøet som følge af den forventede luftforurening, medsendes disse oplysninger	X		
20. Vil projektet give anledning til støvgener eller øgede støvgener I anlægsperioden I driftsfasen	X		Ja ganske lidt i forbindelse med stampning af underlag.
21. Vil projektet give anledning til lugtgener eller øgede lugtgener I anlægsperioden I driftsfasen			
22. Vil anlægget som følge af projektet have behov for belysning som i aften og nattetimer vil kunne oplyse naboarealer og omgivelserne. I anlægsperioden I driftsfasen	X		
23. Er anlægget omfattet af risikobekendtgørelsen – jf. bekendtgørelse om kontrol med risikoen for større uheld med farlige stoffer nr. 1666 af 14. december 2006.			

Projektets placering	Ja	Nej	Bygherres ansøgning	Langeland Kommunes vurdering og/eller supplerende bemærkninger I vurdering af projektets placering har Langeland Kommune fokus på den miljømæssige sårbarhed i de geografiske områder, der kan forventes at blive berørt af projektet, navnlig med fokus på: <ul style="list-style-type: none"> • Den eksisterende og godkendte arealanvendelse • Naturressourcernes regenereringskapacitet i området og dettes undergrund • Det naturlige miljøes bæreevne
24. Kan projektet rummes inden for lokalplanens generelle formål	X			
25. Forudsætter projektet dispensation fra gældende bygge- og beskyttelseslinjer		X		
26. Indebærer projektet behov for at begrænse anvendelsen af naboarealer		X		
27. Vil projektet kunne udgøre en hindring for anvendelsen af udlagte råstofområder.		X		
28. Er projektet tænkt placeret indenfor kystnærhedszonen.		X		
29. Forudsætter projektet rydning af skov: (skov er et bevokset areal med træer, som danner eller inden for et rimeligt tidsrum ville danne sluttet skov af højstammede træer, og arealet er større end ½ ha og mere end 20 m bredt.)		X		
30. Vil projektet være i strid med eller til hinder for realiseringen af en rejst fredningssag.		X		
MYNDIGHEDSSCREENING: 30a. Kan anlægget påvirke: Historiske landskabstræk: Kulturelle landskabstræk: Arkæologiske værdier/landskabstræk: Æstetiske landskabstræk: Geologiske landskabstræk:		X X X X X		
31. Afstanden fra projektet i luftlinje til nærmeste beskyttede naturtype i henhold til naturbeskyttelseslovens § 3.				
MYNDIGHEDSSCREENING: 31a. Kan anlægget påvirke naturområder, hvor fastsatte miljøkvalitetsnormer allerede er overskredet?		X		

32. Er der forekomst af beskyttede arter og i givet fald hvilke?		X		
33. Afstanden fra projektet i luftlinje til nærmeste fredede område				
34. Afstanden fra projektet i luftlinje til nærmeste internationale naturbeskyttelsesområde (Natura 2000-områder, habitatområder, fuglebeskyttelsesområder og Ramsarområder)				
MYNDIGHEDSSCREENING: 34a. Kan anlægget påvirke registrerede, beskyttede eller fredede områder – 1. Nationalt 2. Internationalt (Natura 2000) 3. Forventes området at rumme beskyttede arter efter bilag IV 4. Forventes området at rumme danske rødlistearter:		X X X X		
MYNDIGHEDSSCREENING: 34b. Vil anlægget være i strid med eller til hinder for etableringen af reservater eller naturparker:		X		
35. Vil projektet medføre påvirkninger af overfladevand eller grundvand, f.eks. i form af udledninger til eller fysiske ændringer af vandområder eller grundvandsforekomster		X		
36. Er projektet placeret i et område med særlige drikkevandinteresser		X		
37. Er projektet placeret i et område med registreret jordforurening		X		
38. Er projektet placeret i et område, der i kommuneplanen er udpeget som område med risiko for oversvømmelse		X		
39. Er projektet placeret i et område, der, jf. oversvømmelsesloven, er udpeget som risikoområde for oversvømmelse		X		

Projektets placering og kendetegn ved den potentielle miljøpåvirkning	Ja	Nej	Bygherres ansøgning	Langeland Kommunes vurdering og/eller supplerende bemærkninger
40. Er der andre lignende anlæg eller aktiviteter i området, der sammen med det ansøgte må forventes at kunne medføre en øget samlet påvirkning af miljøet (Kumulative forhold)		X		
41. Vil den forventede miljøpåvirkning kunne berøre nabolande				
42. En beskrivelse af de tilpasninger, ansøger har foretaget af projektet inden ansøgningen blev indsendt og de påtænkte foranstaltninger med henblik på at undgå, forebygge, begrænse eller kompensere for væsentlige skadelige virkninger for miljøet				
Opsamling (Myndighedsscreening)				
43. Er området hvor anlægget tænkes placeret sårbar over for de forventede indvirkninger?		X		
44. Hvad er indvirkningernes størrelsesorden og rumlige udstrækning (f.eks. geografisk område og antallet af personer, der forventes berørt)?		X		
45. Hvad er indvirkningernes art?		X		
46. Har indvirkningerne en græseoverskridende karakter? - Enkeltvis eller samlet		X		
47. Hvad er indvirkningernes intensitet og grad af kompleksitet? - Enkeltvis eller samlet		X		
46. Hvad er sandsynligheden for indvirkningerne?		X		
47. Hvad er indvirkningernes forventede indtræden, varighed, hyppighed og reversibilitet?		X		
48. Hvorledes er kumulationen af projektets indvirkninger med indvirkningerne af andre eksisterende og/eller godkendte projekter?		X		
49. Hvad er muligheden for reelt at begrænse indvirkningerne?		X		
Konklusion				

50. Giver resultatet af screeningen anledning til at antage, at det anmeldte projekt vil kunne påvirke miljøet væsentligt, således at der er krav om miljøkonsekvensvurdering?				
--	--	--	--	--



Undertegnede erklærer herved på tro og love rigtigheden af ovenstående oplysninger.

Dato for ansøgning: Bygherre/ansøger: For Humble Hallen Leif Frandsen

6-10-2020



Vejledning

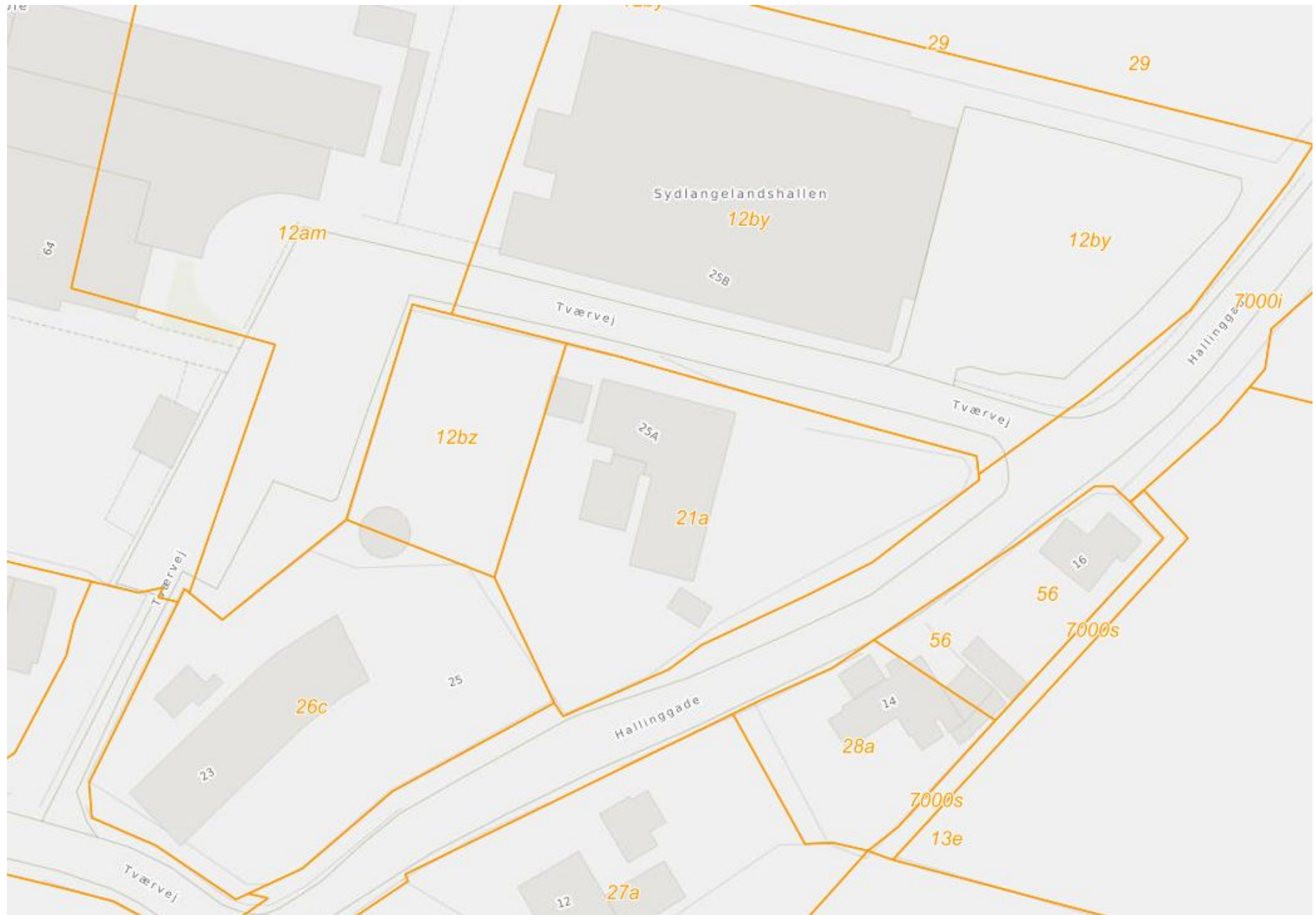
Skemaet udfyldes af bygherren eller dennes rådgiver baseret på bygherrens viden om eget projekt sammenholdt med de oplysninger og vejledninger, der henvises til

via skemaet link. Det forudsættes således, at bygherren eller dennes rådgiver er fortrolig med den miljølovgivning som projektet omfattes af. Bygherren skal ikke gennem præcise beregninger angive projektets forventede påvirkninger, men alene tage stilling til overholdelsen af vejledende grænseværdier, og angivne miljøforhold baseret på de oplysninger, der kan hentes på de angivne offentlige hjemmesider.

Farverne "rød/gul/grøn" angiver., hvorvidt det pågældende tema kan antages at kunne medføre, at projektet vurderes at kunne påvirke miljøet væsentligt og dermed

være VVM-pligtigt. "Rød" angiver en stor sandsynlighed for VVM-pligt og "grøn" en minimal sandsynlighed for VVM-pligt. Hvis feltet er sort, kan spørgsmålet ikke besvares med ja eller nej. VVM-pligten afgøres dog af VVM-myndigheden. I de fleste tilfælde vil kommunen være VVM-myndighed

Kort over Matrikel



Oversigtskort luftfoto.



Stykket som går fra p-plads til udvidelse af fitness Markeret med hvid.



Kort over P-plads som forslag.



Forslag til ny p-plads som erstatning for de p-pladser som fjernes i forbindelse med udvidelse af Humble Fitness.

Der tilkørsels mulighed fra hallinggade. Vejen er 5,5 meter bred. Gangsti i form af fortov som er 3 m bred.

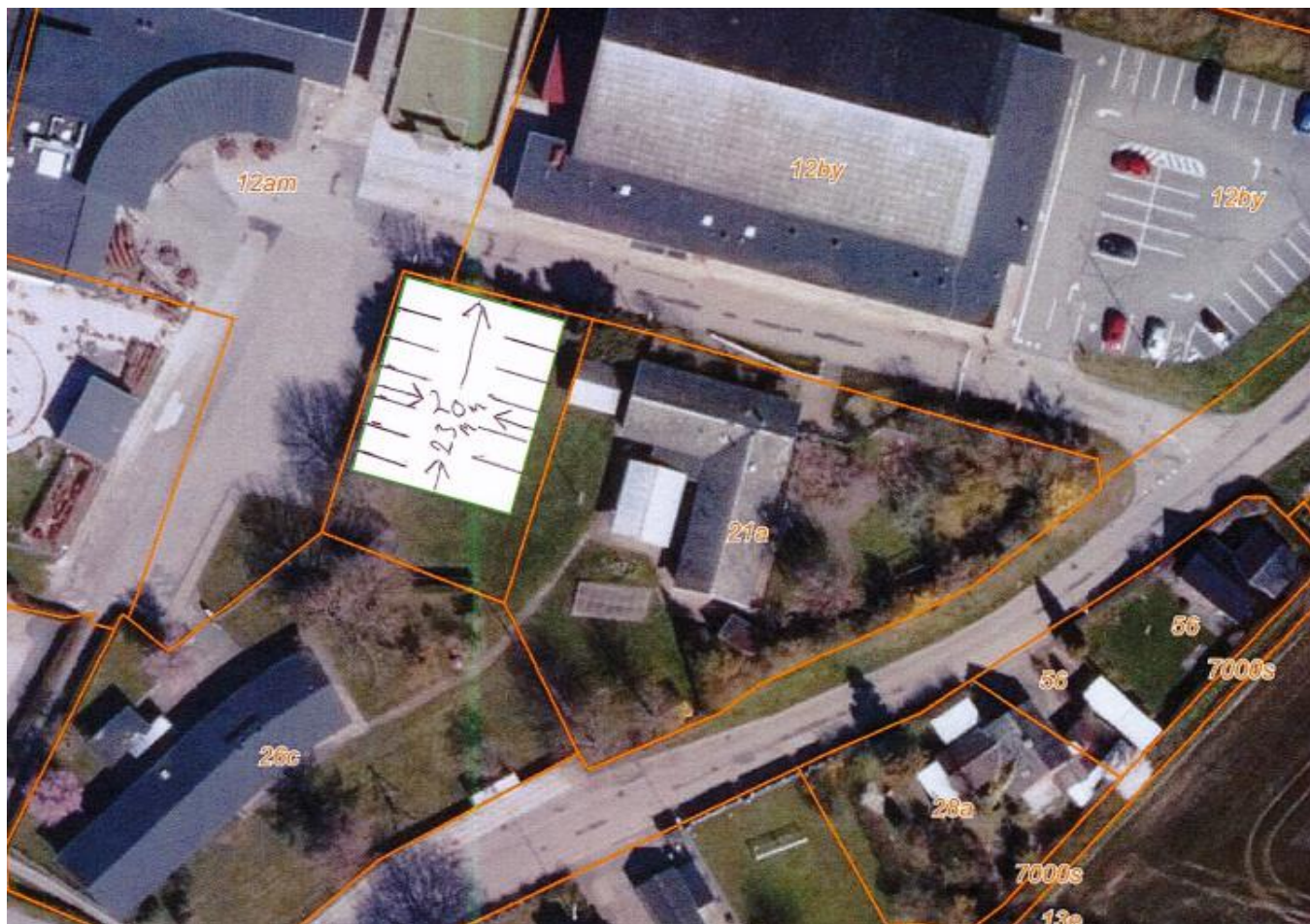
Bommen flyttes til hjørnet af hallen tættest mod skolen. Indkørsel til ny p-plads før bommen.

Der kan etableres 14 almindelige p-pladser samt 1 alm. handicap + 1 handicapbus med lift.

Den sidste nye tegning over den nye P-plads til hjemmeplejen er desværre ikke opdateret.

Der mangler derfor et stykke på hallens matrikel hvor der er etableret gangsti på til skolens elever.

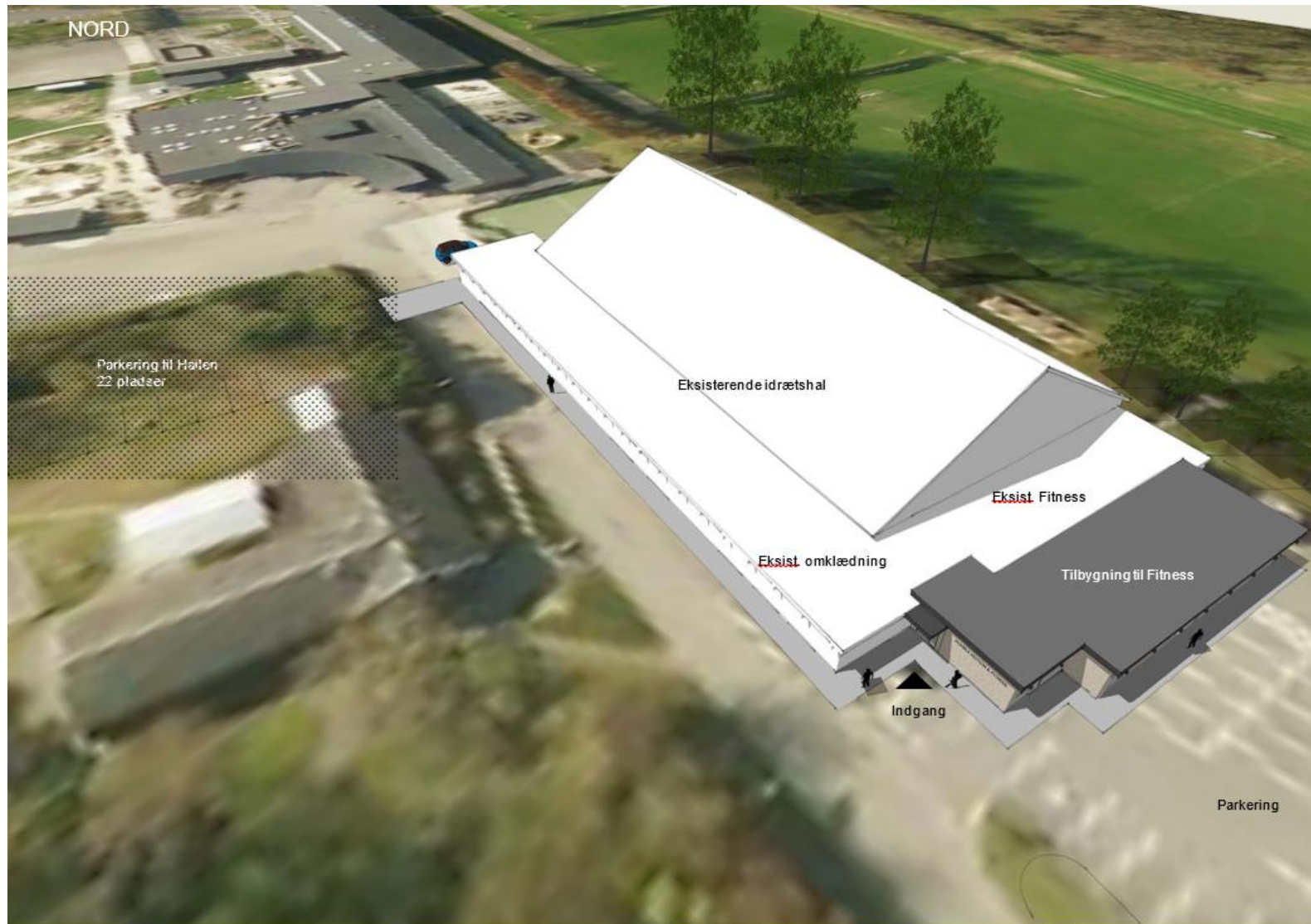
Det påtænkes at sætte låge i ud til gangstien så det er muligt for forældre at parkere og følge børn til BH og skole.



Tegning fra Arkitekten som viser hvor indkørsel til ny p-plads. (Markeret med lysegrå)
Oversigt billede over hvor den nye tilbygning skal ligge. (Markeret med mørkegrå)
Der er markeret fortov som er 3 M bredt Vejens brede er 5,5 M
Indkørsel til gammel p-plads fra hjørne af tilbygning til hjørne af asfalt kant ved grøn skråning er 5,2 M



Oversigt billede



Fugleperspektiv set fra Sydøst

HUMBLEHALLEN - Humble Motion & Fitness - Hallinggade 25B - 5932 Humble
Fugleperspektiv set fra Sydøst
D(99)1.2
TEGN. NR. REV.
MÅL: Ikke målfast
DATO REV.: 22.01.2020

DOLMER
Arkitekter ApS

Faborgvej 55
DK-5705 V. Skerninge
Tlf. +45 9820 5482
mail@dolmer.as

Jesper Dolmer
Mobil +45 4213 1882
jd@dolmer.as

CVR-nr. 32450081

Danske Bank
Reg.nr. 3224
Kontonr. 0010544564

VVM-screening af parkeringsplads

Vurdering af VVM-pligt, jf. bekendtgørelse af lov om miljøvurdering af planer og programmer og af konkrete projekter (VVM) nr. 1225 af 25. oktober 2018.

Vejledning

Skemaet indeholder alle oplysninger fra byherrens ansøgning af projektet samt kommunens vurdering og eventuelle bemærkninger til disse oplysninger. Derudover indeholder skemaet ekstra felter for de emner, som skal bruges i kommunens vurderingen af, om der er krav om miljøkonsekvensvurdering

Farverne ”rød/gul/grøn” angiver, hvorvidt det pågældende tema kan antages at kunne medføre, at projektet vurderes at kunne påvirke miljøet væsentligt og dermed være omfattet af krav om miljøkonsekvensvurdering. ”Rød” angiver en stor sandsynlighed for krav om miljøkonsekvensvurdering og ”grøn” en minimal sandsynlighed for krav om miljøkonsekvensvurdering. Hvis feltet er sort, kan spørgsmålet ikke besvares med ja eller nej. Kravet om miljøkonsekvensvurdering afgøres myndigheden. I de fleste tilfælde vil kommunen være myndighed.

Bilag

Følgende bilag er vedlagt byherres ansøgning:

Basisoplysninger	Byherres ansøgning	
Projektbeskrivelse (kan vedlægges)	Anlægning af P-plads som erstatning for p-pladser som fjernes ved udvidelse af Humble Fitness	
Navn, adresse, telefonnr. og e-mail på byherre	Humble Hallen Hallinggade 25 5932 Humble Selvejende inst. For Humble Hallen Leif Frandsen 23237787 Leif23.lf@gmail.com	
Navn, adresse, telefonnr. og e-mail på byherres kontaktperson	Leif Frandsen Hovedgaden 13 23237787 leif23.lf@gmail.com	
Projektets adresse, matr. nr. og ejerlav	Hallinggade 23 Matr. Nr 12 bz	12 bz, Humble By, Humble
Projektet berører følgende kommune eller kommuner (omfatter såvel den eller de kommuner, som projektet er placeret i, som den eller de kommuner, hvis miljø kan tænkes påvirket af projektet)	Langeland kommune	
Oversigtskort		

Kortbilag i målestok 1:3000 med indtegning af anlægget og projektet (vedlægges dog ikke for strækningsanlæg)			
Forholdet til VVM reglerne	Ja	Nej X	
Er projektet opført på bilag 1 til denne bekendtgørelse		X	Hvis ja, er der obligatorisk krav om miljøkonsekvensvurdering.
			Angiv punktet på bilag 1:
Er projektet opført på bilag 2 til denne bekendtgørelse	X		Hvis ja, angiv punktet på bilag 2: Nr 10 b herunder anlægning af p-plads

Projektets karakteristika	Bygherres ansøgning	Langeland Kommunes vurdering og/eller supplerende bemærkninger
		I vurdering af projektets karakteristika har Langeland fokus på følgende: <ul style="list-style-type: none"> • Projektets dimensioner og udformning • Brugen af naturressourcer, særlig jordarealer, jordbund, vand og biodiversitet • Affaldsproduktion • Forurening og gener • Risikoen for større ulykker og/eller katastrofer, som er relevante for det pågældende projekt, herunder sådanne som forårsages af klimaændringer, i overensstemmelse med videnskabelig viden • Risikoen for menneskers sundhed (f.eks. som følge af vand- eller luftforurening).
1. Hvis bygherren ikke er ejer af de arealer, som projektet omfatter angives navn og adresse på de eller den pågældende ejer, matr. nr. og ejerlav	Bygherre er ejer.	-
2. Arealanvendelse efter projektets realisering		-
Det fremtidige samlede bebyggede areal i m ² .	530 m ²	
Det fremtidige samlede befæstede areal i m ²	0 m ²	
Nye arealer, som befæstes ved projektet i m ²	530 m ²	

3. Projektets areal og volumenmæssige udformning		-
Er der behov for grundvandssænkning i forbindelse med projektet og i givet fald hvor meget i m ³		
Projektets samlede grundareal angivet i ha eller m ²	530 m2	-
Projektets bebyggede areal i m ²	0 m2	-
Projektets nye befæstede areal i m ²	530 m2	-
Projektets samlede bygningsmasse i m ³	0 m2	-
Projektets maksimale bygningshøjde i m	0 meter i terræn.	-
Beskrivelse af omfanget af eventuelle nedrivningsarbejder i forbindelse med projektet	Ingen	-
4. Projektets behov for råstoffer i anlægsperioden Råstofforbrug i anlægsperioden på type og mængde:		-
Vand- mængde i anlægsperioden	Ingen	
Affaldstype og mængder i anlægsperioden	Ingen	-
Spildevand til renselanlæg i anlægsperioden	Ingen	-
Spildevand med direkte udledning til vandløb, søer, hav i anlægsperioden	Ingen	-
Håndtering af regnvand i anlægsperioden	Nedsivning	-
Anlægsperioden angivet som mm/åå – mm/åå	1-10-2020 til 1-3-2021	-
5. Projektets kapacitet for så vidt angår flow ind og ud samt angivelse af placering og opbevaring på kortbilag af råstoffet/produktet i driftsfasen:		Ikke væsentligt
Råstoffer – type og mængde i driftsfasen		
Mellemprodukter – type og mængde i driftsfasen		Ikke aktuelt

Færdigvarer – type og mængde i driftsfasen		Ikke aktuelt
Vand – mængde i driftsfasen		Ikke væsentlig
6. Affaldstype og mængder, som følge af projektet i driftsfasen:		Ikke aktuelt
Farligt affald:	Ingen	
Andet affald:	Ingen	Ikke aktuelt
Spildevand til renselanlæg:	Ingen	Ikke aktuelt
Spildevand med direkte udledning til vandløb, sø, hav:	Ingen	Ikke aktuelt
Håndtering af regnvand:	Nedsivning	-

Projektets karakteristika	Ja	Nej	Bygherres ansøgning	Langeland Kommunes vurdering og/eller supplerende bemærkninger
7. Forudsætter projektet etablering af selvstændig vandforsyning?		X		Nej
8. Er projektet eller dele af projektet omfattet af standardvilkår?				nej
9. Vil projektet kunne overholde alle de angivne standardvilkår?	X			Ikke aktuelt
10. Er projektet eller dele af projektet omfattet af BREF-dokumenter?		X		Ikke aktuelt
11. Vil projektet kunne overholde de angivne BREF-dokumenter?	?			Ikke aktuelt
12. Er projektet eller dele af projektet omfattet af BAT-konklusioner	?			Ikke aktuelt
13. Vil projektet kunne overholde de angivne BAT-konklusioner	?			Ikke aktuelt
14. Er projektet omfattet af en eller flere af Miljøstyrelsens vejledninger eller bekendtgørelser om støj eller eventuelt lokalt fastsatte støjgrænser		X		Nej

15. Vil anlægsarbejdet kunne overholde de eventuelt lokalt fastsatte vejledende grænseværdier for støj og vibrationer - jf. ovenfor	X			Der vil være mindre påvirkning uden udførelsen som ikke vurderes at være væsentlig
16. Vil det samlede projekt, når anlægsarbejdet er udført, kunne overholde de vejledende grænseværdier for støj og vibrationer – jf. ovenfor	X			
17. Er projektet omfattet Miljøstyrelsens vejledninger, regler og bekendtgørelser om luftforurening.		X		nej
18. Vil anlægsarbejdet kunne overholde de vejledende grænseværdier for luftforurening – jf. ovenfor	X			-
19. Vil det samlede anlæg kunne overholde de vejledende grænseværdier for luftforurening – jf. ovenfor Såfremt der allerede foreligger oplysninger om de indvirkninger, projektet kan forventes at få på miljøet som følge af den forventede luftforurening, medsendes disse oplysninger	X			-
20. Vil projektet give anledning til støvgener eller øgede støvgener I anlægsperioden I driftsfasen	X		Ja ganske lidt i forbindelse med stampning af underlag.	Der vil være mindre påvirkning uden udførelsen som ikke vurderes at være væsentlig
21. Vil projektet give anledning til lugtgener eller øgede lugtgener I anlægsperioden I driftsfasen				-
22. Vil anlægget som følge af projektet have behov for belysning som i aften og nattetimer vil kunne oplyse naboarealer og omgivelserne. I anlægsperioden I driftsfasen	X			Påvirkningen vurderes ikke at være væsentlig. Naboarealer er skole og børnehave.
23. Er anlægget omfattet af risikobekendtgørelsen – jf. bekendtgørelse om kontrol med risikoen for større uheld med farlige stoffer nr. 1666 af 14. december 2006.				-

Projektets placering	Ja	Nej	Bygherres ansøgning	Langeland Kommunes vurdering og/eller supplerende bemærkninger I vurdering af projektets placering har Langeland Kommune fokus på den miljømæssige sårbarhed i de geografiske områder, der kan forventes at blive berørt af projektet, navnlig med fokus på: <ul style="list-style-type: none"> • Den eksisterende og godkendte arealanvendelse • Naturressourcernes regenereringskapacitet i området og dettes undergrund • Det naturlige miljøes bæreevne
24. Kan projektet rummes inden for lokalplanens generelle formål	X			Der er ingen lokalplan for området. Området er i kommuneplanen udlagt til offentligt formål.
25. Forudsætter projektet dispensation fra gældende bygge- og beskyttelseslinjer		X		-
26. Indebærer projektet behov for at begrænse anvendelsen af naboarealer		X		Skolen og børnehaven vil også kunne benytte pladsen til aflevering og hentning af børn.
27. Vil projektet kunne udgøre en hindring for anvendelsen af udlagte råstofområder.		X		-
28. Er projektet tænkt placeret indenfor kystnærhedszonen.		X		Ja, men påvirkningen vil ikke være væsentlig.
29. Forudsætter projektet rydning af skov: (skov er et bevokset areal med træer, som danner eller inden for et rimeligt tidsrum ville danne sluttet skov af højstammede træer, og arealet er større end ½ ha og mere end 20 m bredt.)		X		-
30. Vil projektet være i strid med eller til hinder for realiseringen af en rejst fredningssag.		X		-
MYNDIGHEDSSCREENING: 30a. Kan anlægget påvirke: Historiske landskabstræk: Kulturelle landskabstræk: Arkæologiske værdier/landskabstræk: Æstetiske landskabstræk: Geologiske landskabstræk:		X X X X X		Arealet henligger som grøn område. Anvendelsen til plads vil ikke påvirke landskabstræk. Det aftales med museet at de er til stedet under afgrøning af muld, i fald der træffes arkæologiske værdier.
31. Afstanden fra projektet i luftlinje til nærmeste beskyttede naturtype i henhold til naturbeskyttelseslovens § 3.				500 m mod sydøst
MYNDIGHEDSSCREENING: 31a. Kan anlægget påvirke naturområder, hvor fastsatte miljøkvalitetsnormer allerede er overskredet?		X		Ikke væsentligt

32. Er der forekomst af beskyttede arter og i givet fald hvilke?		X		Arealet er et areal i byzonen udlagt til offentlig formål, mellem hal, skole og børnehave
33. Afstanden fra projektet i luftlinje til nærmeste fredede område				250 m – Humble Kirke Vil ikke blive påvirket af projektet
34. Afstanden fra projektet i luftlinje til nærmeste internationale naturbeskyttelsesområde (Natura 2000-områder, habitatområder, fuglebeskyttelsesområder og Ramsarområder)				1,2 km Natura2000 område. Der vil ikke ske en væsentlig påvirkning af området.
<p>MYNDIGHEDSSCREENING:</p> <p>34a. Kan anlægget påvirke registrerede, beskyttede eller fredede områder –</p> <p>1. Nationalt</p> <p>2. Internationalt (Natura 2000)</p> <p>3. Forventes området at rumme beskyttede arter efter bilag IV</p> <p>4. Forventes området at rumme danske rødlistearter:</p>		X X X X		Der vil ikke kunne ske en væsentlig påvirkning af de nævnte områder ved udlægning af arealet til parkeringsareal.
<p>MYNDIGHEDSSCREENING:</p> <p>34b. Vil anlægget være i strid med eller til hinder for etableringen af reservater eller naturparker:</p>		X		nej
35. Vil projektet medføre påvirkninger af overfladevand eller grundvand, f.eks. i form af udledninger til eller fysiske ændringer af vandområder eller grundvandsforekomster		X		-
36. Er projektet placeret i et område med særlige drikkevandinteresser		X		Nej
37. Er projektet placeret i et område med registreret jordforurening		X		Nej
38. Er projektet placeret i et område, der i kommuneplanen er udpeget som område med risiko for oversvømmelse		X		Nej
39. Er projektet placeret i et område, der, jf. oversvømmelsesloven, er udpeget som risikoområde for oversvømmelse		X		nej

Projektets placering og kendetegn ved den potentielle miljøpåvirkning	Ja	Nej	Bygherres ansøgning	Langeland Kommunes vurdering og/eller supplerende bemærkninger
40. Er der andre lignende anlæg eller aktiviteter i området, der sammen med det ansøgte må forventes at kunne medføre en øget samlet påvirkning af miljøet (Kumulative forhold)		X		Nej
41. Vil den forventede miljøpåvirkning kunne berøre nabolande				Nej
42. En beskrivelse af de tilpasninger, ansøger har foretaget af projektet inden ansøgningen blev indsendt og de påtænkte foranstaltninger med henblik på at undgå, forebygge, begrænse eller kompensere for væsentlige skadelige virkninger for miljøet				Der er ikke foretaget ændringer
Opsamling (Myndighedsscreening)				
43. Er området hvor anlægget tænkes placeret sårbar over for de forventede indvirkninger?		X		nej
44. Hvad er indvirkningernes størrelsesorden og rumlige udstrækning (f.eks. geografisk område og antallet af personer, der forventes berørt)?		X		Områdets biler vil flytte parkering fra et nedlagt p-areal foran Humble hallen der er nedlagt til den påtænkte nye p-plads. Påvirkningen vurderes ikke at være væsentlig.
45. Hvad er indvirkningernes art?		X		Der vil være biler der parkerer på arealet som ikke er der i dag, da området henligger som græs.
46. Har indvirkningerne en græseoverskridende karakter? - Enkeltvis eller samlet		X		nej
47. Hvad er indvirkningernes intensitet og grad af kompleksitet? - Enkeltvis eller samlet		X		Ikke væsentligt
46. Hvad er sandsynligheden for indvirkningerne?		X		-
47. Hvad er indvirkningernes forventede indtræden, varighed, hyppighed og reversibilitet?		X		Det forventes at arealet vil blive anvendt hele døgnet.
48. Hvorledes er kumulationen af projektets indvirkninger med indvirkningerne af andre eksisterende og/eller godkendte projekter?		X		Ikke væsentlig
49. Hvad er muligheden for reelt at begrænse indvirkningerne?		X		Ikke væsentlig
Konklusion				

50. Giver resultatet af screeningen anledning til at antage, at det anmeldte projekt vil kunne påvirke miljøet væsentligt, således at der er krav om miljøkonsekvensvurdering?		X		Det vurderes at anlæg af p plads på arealet ikke vil kunne påvirke miljøet væsentligt.
--	--	---	--	--

Undertegnede erklærer herved på tro og love rigtigheden af ovenstående oplysninger.

Dato for ansøgning: Bygherre/ansøger: For Humble Hallen Leif Frandsen

6-10-2020

Vejledning

Skemaet udfyldes af bygherren eller dennes rådgiver baseret på bygherrens viden om eget projekt sammenholdt med de oplysninger og vejledninger, der henvises til via skemaet link. Det forudsættes således, at bygherren eller dennes rådgiver er fortrolig med den miljølovgivning som projektet omfattes af. Bygherren skal ikke gennem præcise beregninger angive projektets forventede påvirkninger, men alene tage stilling til overholdelsen af vejledende grænseværdier, og angivne miljøforhold baseret på de oplysninger, der kan hentes på de angivne offentlige hjemmesider.

Farverne "rød/gul/grøn" angiver., hvorvidt det pågældende tema kan antages at kunne medføre, at projektet vurderes at kunne påvirke miljøet væsentligt og dermed være VVM-pligtigt. "Rød" angiver en stor sandsynlighed for VVM-pligt og "grøn" en minimal sandsynlighed for VVM-pligt. Hvis feltet er sort, kan spørgsmålet ikke besvares med ja eller nej. VVM-pligten afgøres dog af VVM-myndigheden. I de fleste tilfælde vil kommunen være VVM-myndighed