



Ulrik Bremholm
Rubenlund Agro
Fremsendt pr. email

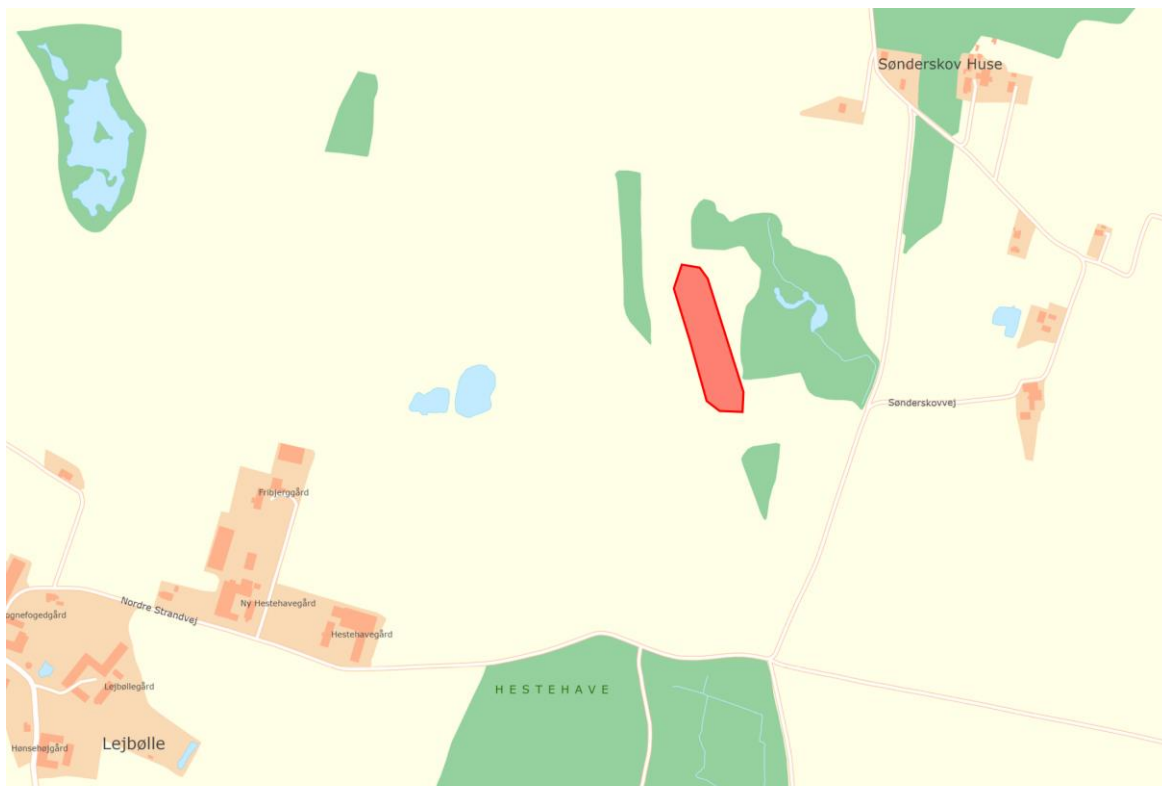
Teknik og Miljø
Natur og Miljø
Fredensvej 1
5900 Rudkøbing
Tlf. 63 51 60 00
natur.miljoe@langelandkommune.dk

07-05-2021 J. nr. 20/14146 Ref: ae

Landzonetilladelse til etablering af minivådområde

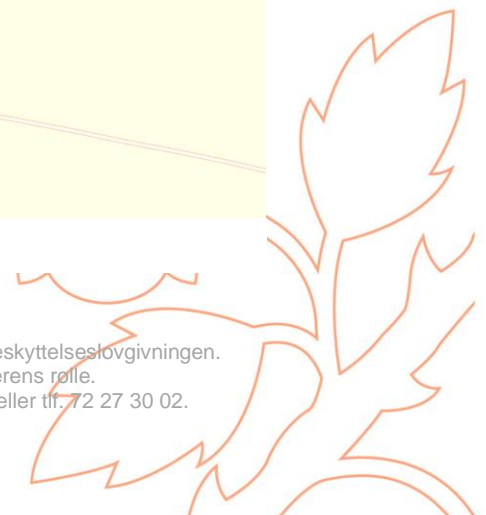
Langeland Kommune har, fra oplandskonsulent Anne Sloth, på vegne af Ulrik Bremholm, modtaget ansøgning om tilladelse til etablering af et minivådområde. Minivådområdet ønsket etableret på matr. nr. 9l Bøstrup By, Bøstrup, samt 2e, 35m, 35o, 35r, 35s, 35t Lejbølle By, Børstrup.

Langeland Kommune meddeler hermed landzonetilladelse til etablering af minivådområde på matr. nr. 9l Bøstrup By, Bøstrup, samt 2e, 35m, 35o, 35r, 35s, 35t Lejbølle By, Børstrup.



Figur 1. Placering af minivådområde

Du kan kontakte databeskyttelsesrådgiveren om dine rettigheder i henhold til databeskyttelseslovgivningen.
På www.datatilsynet.dk kan du læse mere om databeskyttelsesrådgiverens rolle.
Kontakt databeskyttelsesrådgiveren på e-mail: dpo.langeland@bechbruun.com eller tlf. 72 27 30 02.





Tilladelsen meddelelse efter Planlovens § 35.

Landzonetilladelsen bortfalder, hvis den ikke udnyttes inden 3 år.

Vilkår

Det er et vilkår for denne tilladelse, at minivådområdet etableres som ansøgt. Med de tilpasninger af afløb som er fastsat af afgørelse efter Naturbeskyttelsesloven § 3. Samt at de planter som anvendes i anlægsfasen, er hjemmehørende arter.

Museumsloven

Vi gør opmærksom på, at såfremt der under jordarbejde konstateres skjulte fortidsminder, skal arbejdet standses i det omfang, det berører fortidsmindet og Langelands Museum kontaktes.

Offentliggørelse

Tilladelsen offentliggøres **den 7. maj 2021** på kommunes hjemmeside.

Herefter er der 4 ugers klagefrist.

Tilladelsen må ikke udnyttes før klagefristen er udløbet, og såfremt der bliver klaget over landzonetilladelse, skal projektet afvente Planklagenævnets afgørelse.

Ansøgningen

Minivådområder er et nyt kollektivt kvælstofvirke-middel, som har en høj effekt på fjernelse af nitrat og fosfor i drænvand. Sammen med skovrejsning og vådområder, skal minivådområder frem mod 2021 bidrage til at reducere udledningen af kvælstof med i alt ca. 2.400 tons. Dette vil kræve en etablering af omkring 1.000-2.000 minivådområder over hele landet.

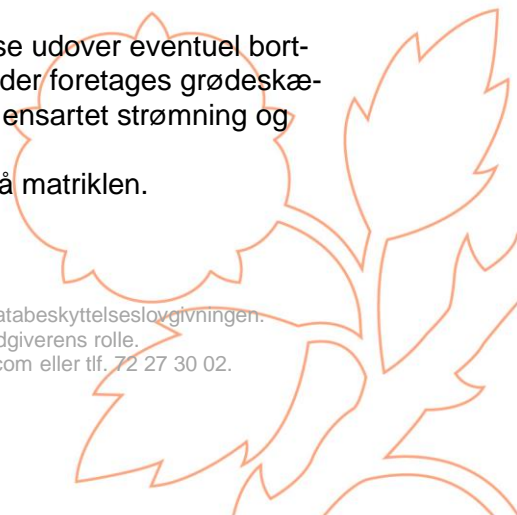
Det aktuelle minivådområde er ansøgt placeret på matr.nr. 9l Bøstrup By, Bøstrup, samt 2e, 35m, 35o, 35r, 35s, 35t Lejbølle By, Børstrup.

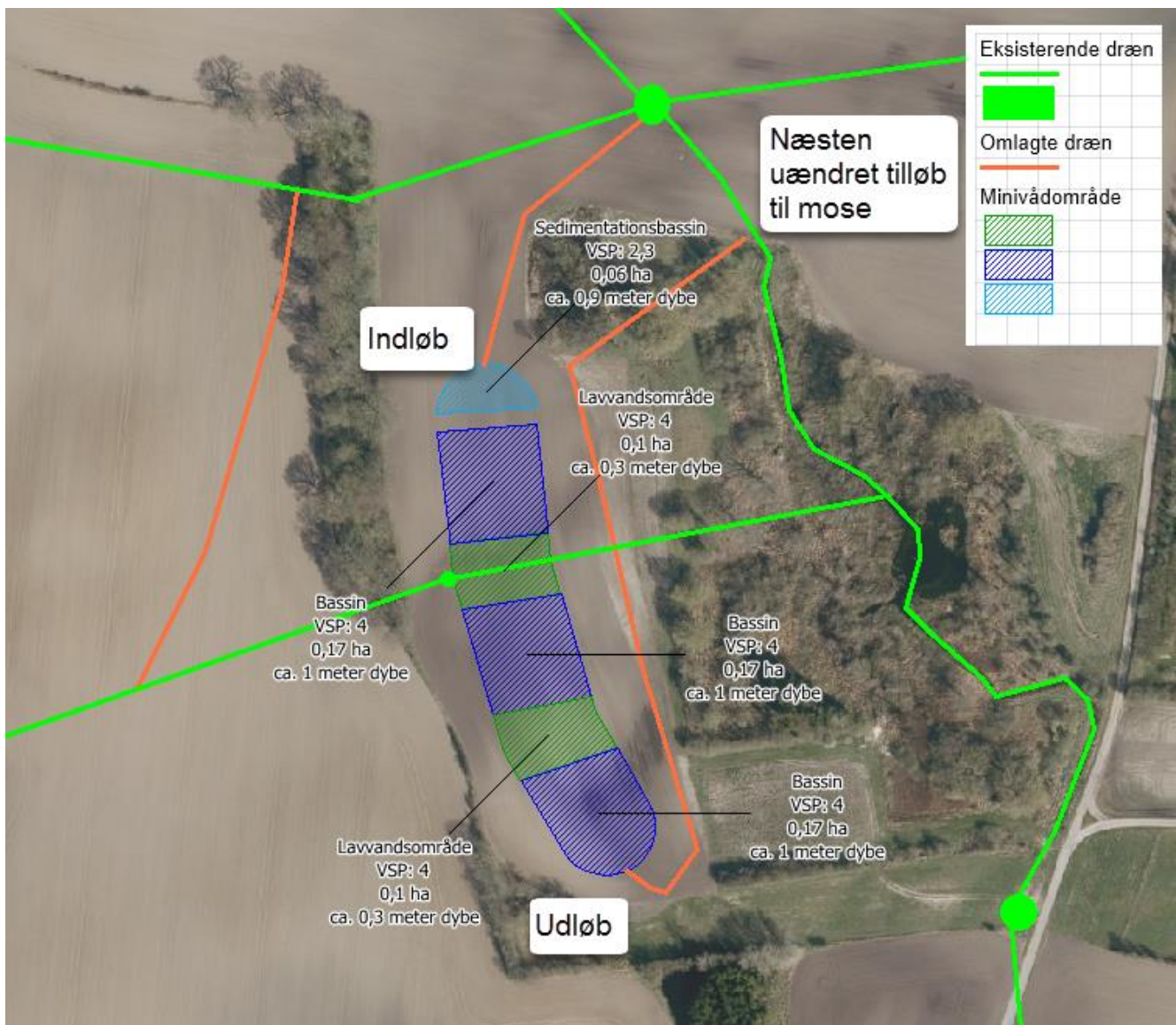
Det fremgår af ansøgningen:

- at minivådområdet anlægges med et vandspejl på ca. 7 685 m² og et samlet projektareal på ca. 1,5 hektar.
- At brinkerne bliver etableret med 30% hældning - tilsås med græs, for at modvirker erosion, mens de lavvandede zoner tilplantes med arter som er tilpasset fugtig zone.

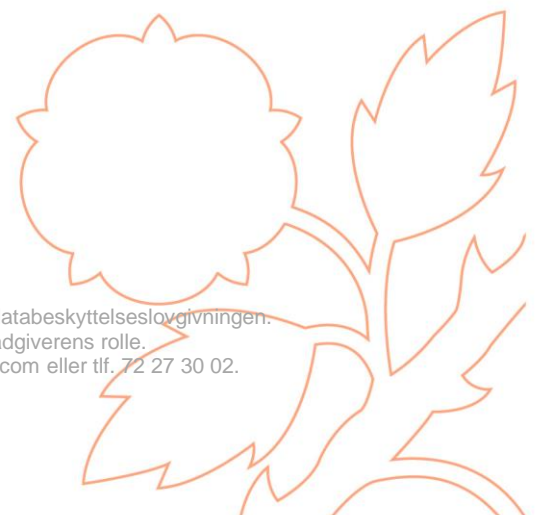
Minivådområder kræver som udgangspunkt ingen vedligeholdelse udover eventuel bortgravning af sedimentationsbassinet efter behov. Derudover kan der foretages grødeskæring i minivådområdets dybe zoner efter behov for at fremme en ensartet strømning og undgå kanaliseret strømning.

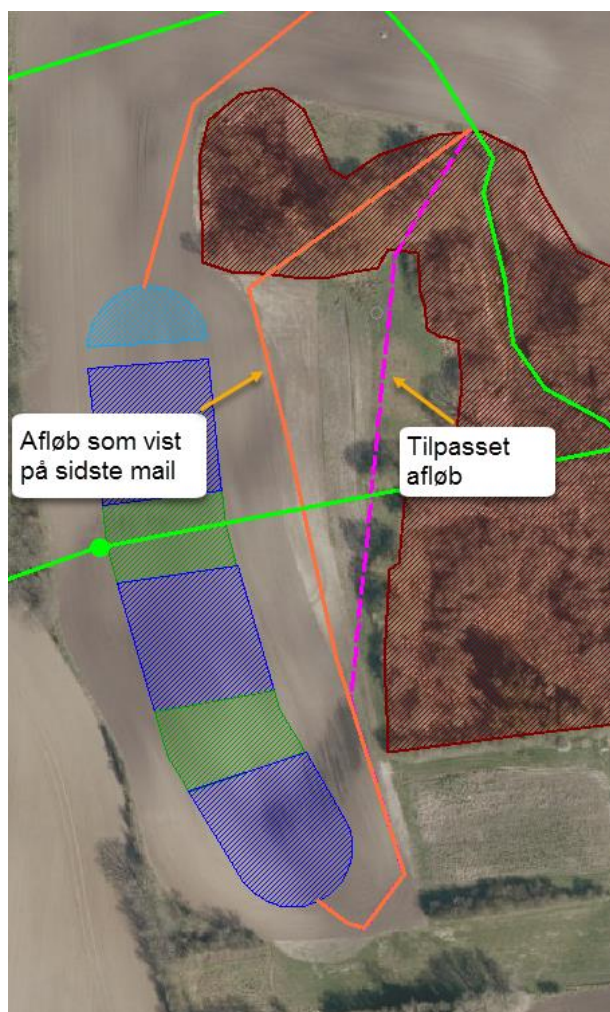
Evt. overskudsjord/oprenset sediment, spredes i lave områder på matriklen.





Figur 2 placering og opbygning





Figur 3 tilpasning jf. § 3 afgørelse, hensyn til den beskyttede mose

Planlovens landzonebestemmelser

Fordi ejendommen ligger i landzone, er den omfattet af Planlovens landzonebestemmelser.

I landzonen må der som udgangspunkt ikke uden tilladelse efter Planlovens § 35, stk. 1, foretages udstykning, opføres ny bebyggelse eller ske ændringer i bestående bebyggelse og ubebyggede arealer. Sigtet er at forbeholde landzonen til jordbrugserhvervene og at tilgodese landskabs- og naturværdier, og at fremme bevarelsen af bl.a. natur- og kulturhistoriske værdier.

Kommunen skal vurdere ansøgningen i forhold til de hensyn, den skal varetage ved landzoneadministrationen, herunder hensynet til vækst og udvikling, hensynet til jordbrugserhvervene samt landskabelige, naturbeskyttelsesmæssige og rekreative hensyn.

Bemærkninger

Det ansøgte minivådområde vil, efter etableringen, fremstå som en sø og vurderes ikke ved sit omfang eller udformning at medføre væsentlige eller negative påvirkninger af det omkringliggende landskab, og kan derfor efter kommunens vurdering indpasses i området uden at tilsidesætte landskabelige interesser.

Det er desuden vurderet at etableringen vil have en positiv indflydelse på plante og dyreliv i området. Da arealet hvor minivådområdet etableres i dag er agerjord i omdrift – vurderes det at det ikke vil have negativ indflydelse på bilag 4 arter.





Naboorientering

Langeland Kommune har ikke fremsendt det ansøgte i nabohøring, da det er vurderet af underordnet betydning for naboejendomme. Denne vurdering er truffet på baggrund af afstand til naboskel.

Begrundelse for afgørelsen

Vi har ud over ovenstående lagt vægt på projektets positive indflydelse på vandmiljøet, og samlet vurderes det, at minivådområdet som ansøgt kan indpasses i landskabet og det naturlige miljø uden genevirkninger for omgivelserne, og at tilladelsen ikke tilsidesætter hensyn, som skal varetages ved landzoneadministrationen, herunder hensynene til landskab, natur, miljø og naboer.

Venlig hilsen

Astrid Ejlersen





Klagevejledning

Denne afgørelse kan påklages til Planklagenævnet inden fire uger fra afgørelsen er meddelt i din eboks eller pr. fysisk brev, såfremt du er fritaget for digital post.

Er afgørelsen offentligt bekendtgjort på kommunens hjemmeside eller i avisen regnes klagefristen altid fra tidspunktet for den offentlige bekendtgørelse. I de tilfælde, hvor afgørelsen ikke er meddelt i din e-boks eller pr. fysisk brev eller offentlig bekendtgjort, regnes fristen dog fra det tidspunkt, hvor du har fået kendskab til afgørelsen. Udløber klagefristen på en lørdag eller en helligdag, forlænges klagefristen til den følgende hverdag.

Du klager via klageportalen, som du finder via borger.dk eller virk.dk, og du logger på klageportalen med Nem-ID. Klageberettiget er enhver med retlig interesse i sagen samt landsdækkende foreninger og organisationer, der som hovedformål har beskyttelse af natur og miljø eller varetagelsen af væsentlige brugerinteresser inden for arealanvendelsen.

Når du klager, skal du betale et klagegebyr. Gebyret er på 900,- kr. for privatpersoner og 1.800,- kr. for virksomheder, organisationer og offentlige myndigheder. Klagegebyret opkræves af

Planklagenævnet. Betaling af klagegebyr sker ved elektronisk overførsel eller ved indbetalingskort til Planklagenævnet. Gebyr skal indbetales inden for en af Planklagenævnet fastsat frist. Hvis gebyret ikke indbetales inden udløbet af fristen, afvises klagen.

I klageportalen sendes din klage automatisk først til Langeland Kommune. Hvis kommunen fastholder afgørelsen, sender Langeland Kommune klagen videre til behandling i nævnet via klageportalen. Du får besked om videresendelsen.

Planklagenævnet afviser din klage, hvis du sender den uden om klageportalen, medmindre du forinden er blevet fritaget for brug af klageportalen. Hvis du ønsker at blive fritaget for at bruge klageportalen, skal du sende en begrundet anmodning til Planklagenævnet. Nævnet afgør herefter, om du kan fritages for at bruge klageportalen.

Opsættende virkning

En klage over denne afgørelse har opsættende virkning efter lovgivningen. Planklagenævnet kan træffe afgørelse om at fravige lovgivningens udgangspunkt i særlige tilfælde.

Eventuel domstolsprøvelse

Hvis kommunens eller klageinstansens afgørelse ønskes indbragt for en domstol, skal dette ske inden 6 måneder efter, at afgørelsen er meddelt eller offentliggjort.

Yderligere klagevejledning

Se <https://naevneneshus.dk/start-din-klage/planklagenaevnet/vejledning/> for uddybende klagevejledning, herunder betingelserne for at blive fritaget for at anvende klageportalen.

Kopi af afgørelsen er sendt til

DN Langeland
Svendborg Kommune, Miljø og Teknik
Langelands museum
Friluftsrådet
Dansk Ornitologisk Forening
DOF Langeland

dnlangeland-sager@dn.dk
natur@svendborg.dk
langelands.museum@langelandkommune.dk
sydfyn@friluftsradet.dk
natur@dof.dk
langeland@dof.dk

