



Vognmand Poul Birk Rasmussen
Nyborgvej 63,
5600 Faaborg
cvr-nummer: 19013138
Mail: taasinge@firma.tele.dk

Teknik og Miljø
Fredensvej 1
5900 Rudkøbing
Tlf. 63 51 60 47
E-mail: figr@langelandkommune.dk
www.langelandkommune.dk

Dato: 15/11 2022

Jour nr.: 21/13447

Ref: figr

Tilladelse efter planlovens § 35 til indretning af omlasteplads og opførelse af hal

Matr.nr. 10 by Lindelse By, Lindelse Langedgade 16a, Lindelse, 5900 Rudkøbing

I har søgt en tilladelse efter planlovens § 35 stk. 1 til opførelse af hal og anvendelse af matriklen til omlasteplads for erhvervsaffald.

Afgørelse

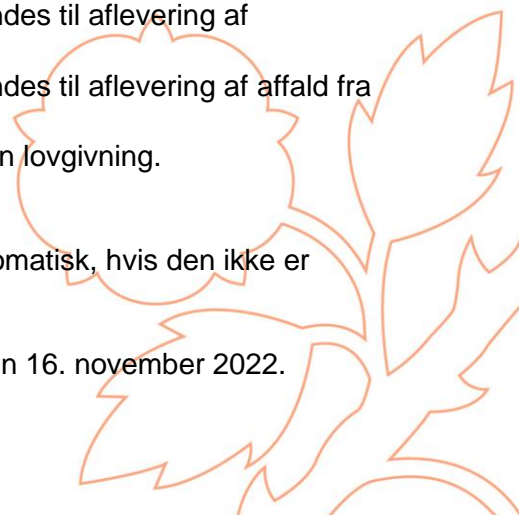
Langeland Kommune meddeler hermed landzonetilladelse efter planloven § 35, stk. 1. til indretning af omlasteplads til erhvervsaffald og til opførelse af hal på adressen Langedgade 16a matr.nr. 10 by Lindelse By, Lindelse.

Med følgende vilkår:

- At drift af ejendommen varetages af ejendommens ejer eller forpagter
- At drift af omlastepladsen er betinget af miljøgodkendelse til oplagsplads til erhvervsaffald listepunkt K 212
- At indretning og drift af oplagsplads til erhvervsaffald skal følge betingelser i efterfølgende miljøgodkendelse.
- At omlasteplads til håndtering af erhvervsaffald ikke anvendes til aflevering af erhvervsaffald af andre erhvervsdrivende
- At omlasteplads til håndtering af erhvervsaffald ikke anvendes til aflevering af affald fra private
- Der er i landzonetilladelsen ikke taget stilling til øvrig anden lovgivning.

Tilladelsen må ikke benyttes før klagefristen på 4 uger er udløbet. Der gøres yderligere opmærksom på, at tilladelsen bortfalder automatisk, hvis den ikke er udnyttet inden for 5 år fra dags dato.

Tilladelsen bliver offentliggjort på www.langelandkommune.dk den 16. november 2022. Fristen udløber således den 14. december 2022, kl. 23.59.





Ansøgning

Du har søgt om tilladelse til opførelse af en hal til brug for driften på en omlasteplads samt indretning af matrikel nr. 10by til omlasteplads til erhvervsaffald. Hallen vil antage en størrelse på ca. 25 x 50 m med en højde på max. 8,50 m. Samlet areal max. 1.250 m².

Hallen placeres i en afstand af min. 21 m til skel mod syd og min. 36 m til skel mod øst. (nabobebyggelse)

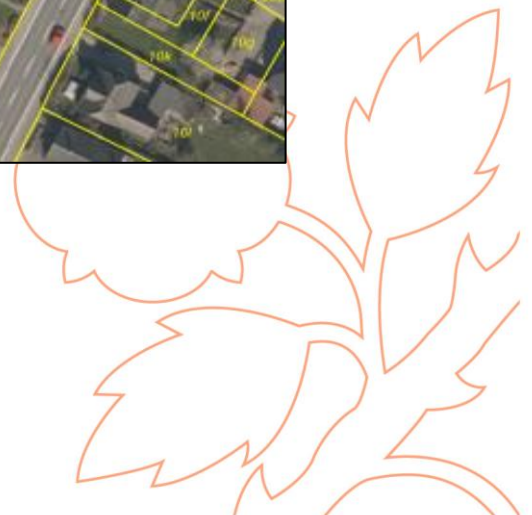
Omlastepladsen omfatter alene matrikel nr. 10 by.

Du har under ansøgningsprocessen oplyst at til- og frakørsel i forbindelse med ejendommens drift vil ske af Lindegårdsvej matr.nr. 12a Lindelse by, Lindelse (gul pil på nedenstående kort)

Du har oplyst at du har juridisk vejadgang til Langedgade over matr.nr. 10 bz Lindelse By, Lindelse



Oversigtskort matr: nr. 10 by Lindelse By, Lindelse





Langeland Kommunens bemærkninger til det ansøgte

Kommuneplan 2021-2033

Arealet er omfattet af gældende kommuneplanramme 8.E.2 Lindegårdsvej.

Området er beliggende i landzone

Området er i kommuneplanen udlagt til erhvervsområde som industri, lager- og forretningsvirksomheder

Området har af tidligere Sydlangeland Kommune været udlagt til erhverv siden 1984

På arealet er der i dag en eksisterende vognmandsforretning. Der blev meddelt landzonetilladelse på ejendommen i 1979. Ejendommen er en vognmandsforretning med landzonetilladelse til vognmandsdrift.

I landzone kan der ikke ske opføres af ny bebyggelse eller ske ændringer af anvendelsen af eksisterende bebyggelse og ubebyggede arealer uden landzonetilladelse efter Planlovens § 35 stk 1. Det ansøgte kan derfor kun etableres via en landzoneproces.

Det ansøgte er overensstemmelse med Kommuneplan 2021-2023 for Langeland Kommune.

Kystnærhedszonen

Området er beliggende delvis i kystnærhedszonen og delvis uden for kystnærhedszonen.

Jf. planloven må der ikke igangsættes særskilt ny planlægning uden en særlig begrundelse.

Da arealet i nuværende kommuneplanrammer er udlagt til erhvervsformål og at den fortsat vil være til erhvervsformål, er nærværende landzonetilladelse ikke udtryk for særskilt ny planlægning.

Naboorientering og partshøring

Der er foretaget naboorientering- og partshøring jævnfør planlovens § 35 stk. 4. samt forvaltningslovens § 19.

Der er indkommet bemærkninger til det ansøgte som omhandler bla. værditab på deres ejendomme, bevaringsværdierne på naboejendomme, retningslinjer for støj, lugt. Skader på nabobygninger i forbindelse med tilkørselsforhold.

Kommunalbestyrelsen har taget stilling til bemærkninger i forbindelse med naboorientering- og partshøring.

En landzonetilladelse til det ansøgte udløser, efter planloven, ikke krav om evt. værditabsforringelse på naboejendomme. Området er i forvejen udlagt til erhvervsformål og naboer må forvente at arealet kan udnyttes derefter.

Omlastepladsen berører ikke bevaringsværdier på naboejendomme og der er ikke lovbundne afstandskrav som skal overholdes.

Drift af omlastepladsen er omfattet af en lovpligtig miljøgodkendelse. Den udarbejdes efter nærværende landzonetilladelse og vurderes at fastsætte bestemmelser omkring støj, affaldsmængder, affaldstyper og håndtering af dette.

Ansøger oplyser at den daglige transportadgang til arealet primært vil foregå over Lindegårdsvej.





Miljøgodkendelse

Omlasteplads til håndtering af erhvervsaffald, er omfattet af godkendelsespligt af listevirksomheder i miljøbeskyttelsesloven.

Efter miljøbeskyttelsesloven går den ind under betegnelsen, listepunkt K 212, Før at virksomhedens ejendom kan anvendes til håndtering af erhvervsaffald, kræves miljøgodkendelse efter miljøbeskyttelsesloven. Tilladelsen udarbejdes af Svendborg Kommune som ledt i det lovbestemte forpligtende samarbejde.

BEMÆRK: Pladsen indrettes og godkendes ikke som en genbrugsplads efter miljøbeskyttelsesloven, listepunkt K 211, og adgang og drift af Langgade 16a, er derfor begrænset til ejendommens ejer eller forpagter.

Landskab

Pladsen er skrående mod vest fra kote ca. 16,00 til kote ca. 12,50. Nabobebyggelse beliggende mod syd og øst er beliggende i kote 17,00 til kote 20,00. Pladsen er derved beliggende nogle meter laver en nabobebyggelse. Terrænet mod vest og nord er åbne dyrkede marker beliggende i tilsvarende eller lavere koter.

Området er beliggende karakterområde 10 "Humble bakkelandskab". Matr.nr. 10by er en del af landsbyen Lindelse.

Matriklen er en del af en overordnet bebyggelsesstruktur grænsende op til intensivt opdyrkede marker.

Der er ikke særlige beskyttelseshensyn.

Habitat: Natura 2000, Bilag IV-arter og beskyttede naturtyper (§3)

Natura 2000

Før der træffes afgørelse, skal der ifølge Habitatbekendtgørelsens § 6 stk. 1 foretages en vurdering af, om projektet i sig selv, eller i forbindelse med andre planer og projekter, kan påvirke et Natura 2000-område væsentligt. De projekter, der omfattes af kravet om vurdering, er projekter som ikke direkte er forbundet med eller nødvendige for Natura 2000-områdets forvaltning.

Afstanden i fugleflugtslinje til nærmeste Natura 2000-område (Sydfynske Øhav) er ca. 300 meter.

Der sker ikke fysiske ændringer i forbindelse drift af oplagspladsen, som kan være til skade for naturtyper eller arter på udpegningsgrundlaget for Sydfynske Øhav (Habitatområde og Fuglebeskyttelsesområde). Det er Svendborg Kommunes vurdering at Natura-2000-området ikke påvirkes væsentligt af projektet på grund af afstanden.

Bilag IV-arter

Der påvirkes ikke egnede levesteder for arter opført på Habitatdirektivets Bilag IV (Bilag IV-arter). Det vurderes derfor at ændring og driften af oplagspladsen for erhvervsaffald ikke kan påvirke arter opført på Bilag IV-arter eller deres yngle- og rastesteder væsentligt.

Beskyttede naturtyper (§3)

Der er ikke beskyttede naturområder (§3) inden for projektområdet





Klagevejledning

Afgørelser efter planlovens § 35 kan påklages til Planklagenævnet af styrelsen og andre med retlig interesse i sagens udfald samt af landsdækkende foreninger og organisationer efter planlovens § 59 stk.2.

Hvis du ønsker at klage over afgørelsen, kan du klage til Planklagenævnet via Klageportalen, inden klagefristen udløber.

Klagefristen er 4 uger og regnes fra datoen for offentliggørelse.

Afgørelsen offentliggøres under Politik - Høring og tilladelser på www.langelandkommune.dk d. 16. november 2022

Frisen udløber således d. 14. december kl. 23.59.

En tilladelse må ikke udnyttes, før klagefristen er udløbet.

Rettidig klage efter § 58 stk. 1. nr. 1 og 2 har opsættende virkning medmindre Planklagenævnet bestemmer andet.

Du opretter en klage i Klageportalen og indgang hertil sker via www.borger.dk og www.virk.dk.

Du logger på www.borger.dk eller www.virk.dk, ligesom du plejer, typisk med MitID.

Vær opmærksom på, at du som klager bærer risikoen for, om klagen er korrekt indgivet inden klagefristens udløb. En klage anses for at være indgivet, når den er tilgængelig i Klageportalen for den myndighed, der har truffet afgørelse i sagen. "Tilgængelig" betyder, at du som klager har godkendt klagen og betalt gebyret/bestilt en faktura i Klageportalen, så myndigheden har mulighed for at gøre sig bekendt med klagen.

Planklagenævnet påbegynder først behandlingen af en klage, når gebyret er modtaget.

Gebyr for indbringelse af klager er pr. 9. juni 2016 fastsat til 900 kr. for privatpersoner og 1800 kr. for organisationer og virksomheder.

En klage bliver afvist, hvis klagefristen ikke er overholdt, hvis klageren ikke er klageberettiget, eller hvis klagen vedrører spørgsmål, som ikke kan påklages til Planklagenævnet.

Planklagenævnets afgørelser er endelige og kan ikke indbringes for anden administrativ myndighed.

Planklagenævnets afgørelser kan indbringes for domstolene senest 6 måneder efter, at nævnets afgørelse er truffet.

For yderligere information: <http://naevneneshus.dk/planklagenaevnet>

Venlig hilsen



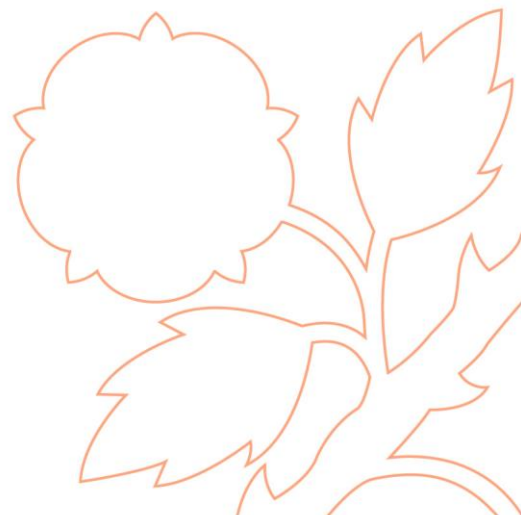
Finn Granhøj
Udviklings- & Plankoordinator

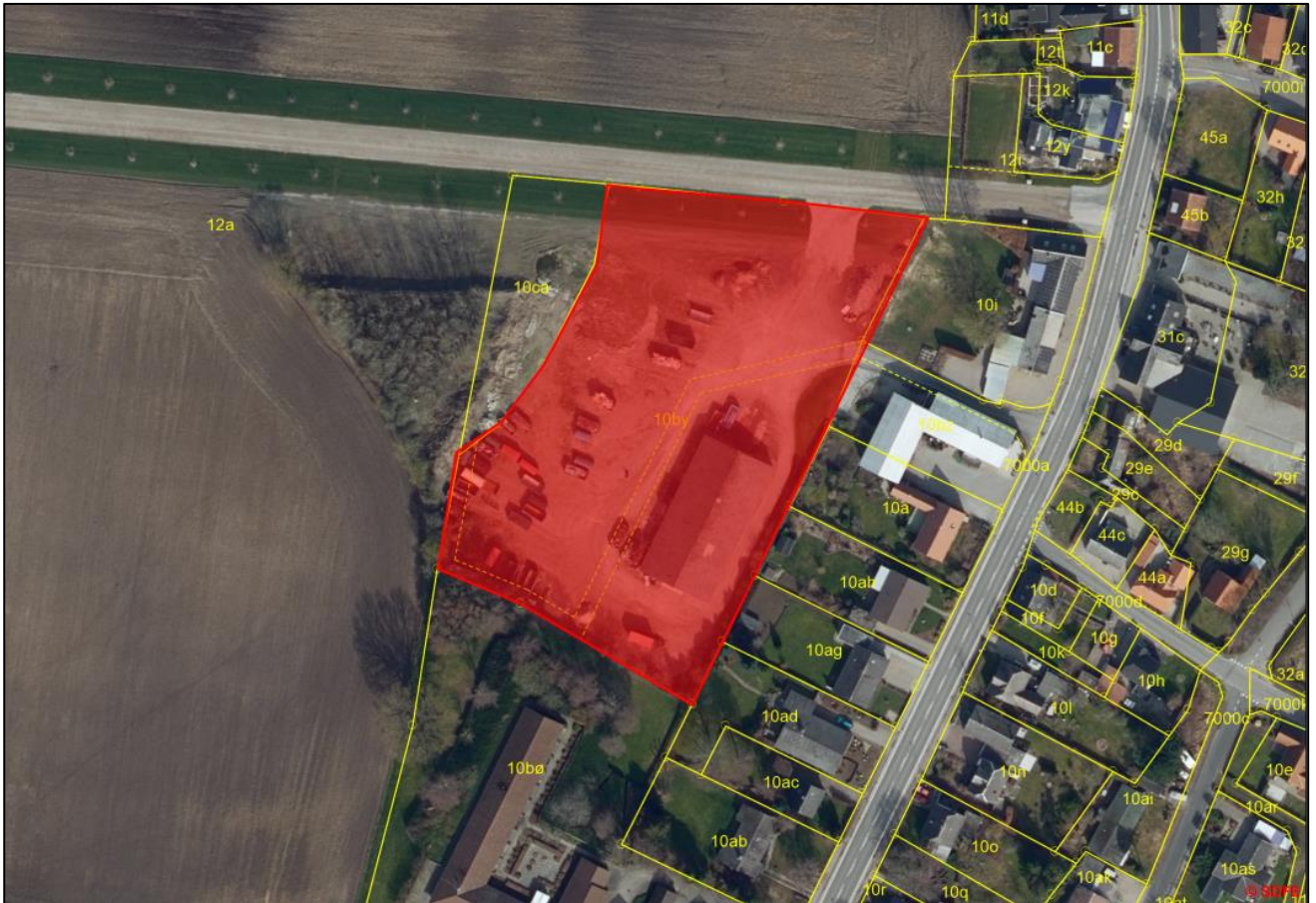
Kopi til:

Friluftsrådet sydfyn@friluftsradet.dk

Danmarks Naturfredningsforening dnlangeland-sager@dn.dk

Dansk Ornitologisk Forening natur@dof.dk





Situationsplan

