



Hou Digelag
v. formand
Hans Kurt Johnsen
Sendt pr e-mail.
hans.kurt.johnsen@stofanet.dk

Teknik og Miljø
Natur og Miljø
Fredensvej 1
5900 Rudkøbing
Tlf. 63 51 60 00
natur.miljoe@langelandkommune.dk

7.februar 2023 J. nr. 18/3697 Ref: ae

Afgørelse om

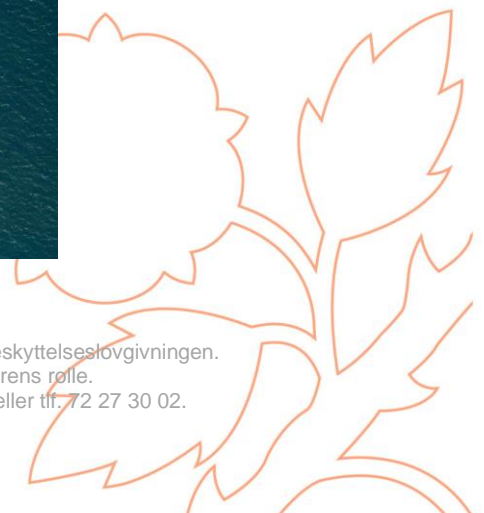
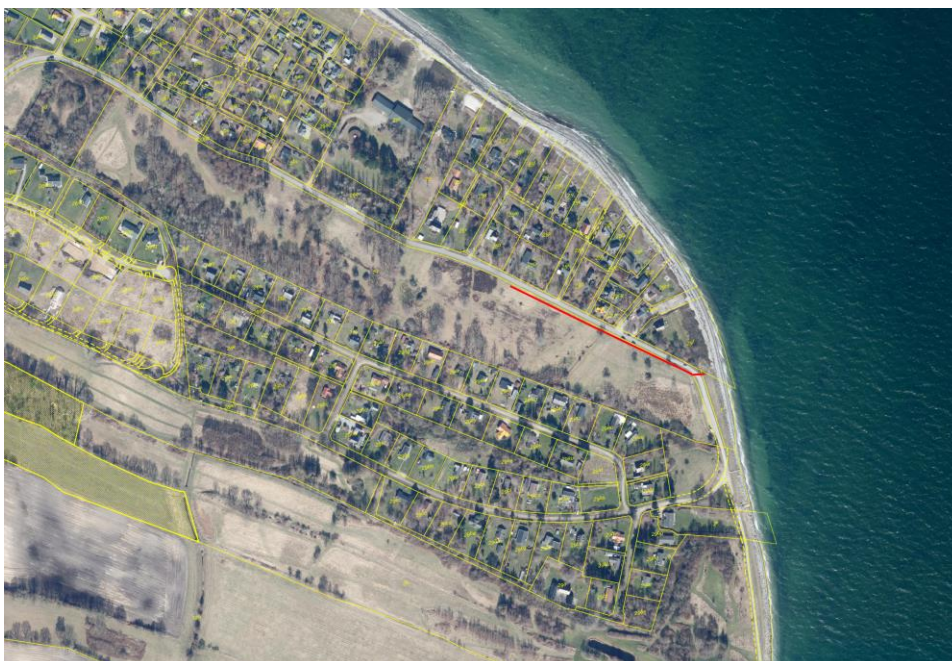
**Tilladelse til etablering af jorddige langs Gustav Petersensvej, på matr. 1b Hou Ejerlav, Hou.
Tilladelse til hævnning af vejareal på delstrækning af Gustav Petersensvej,**

Samt afgørelse om, at projektet ikke er VVM-pligtigt.

Bemærk: denne afgørelse erstatter afgørelse meddelt 24. januar 2023, idet denne afgørelse ikke blev fremsendt til alle berørte parter.

Langeland Kommune har modtaget ansøgning fra Hou Digelag, der søges om tilladelse til etablering af et jorddige langs Gustav Petersensvej, samt til hævnning af vejareal. Anlægget skal supplere den eksisterende højvandsikring af området. Diget vil forhindre, at vandet kan løbe fra nordkysten og ind i sommerhusområderne Hoborglund og Frankelund.

Rød linje på det indsatte luftfoto viser fløjdigets placering ud udstrækning.





Afgørelse:

Langeland Kommunen meddeler efter kystbeskyttelsesloven hermed tilladelse til etablering af jorddige langs Gustav Petersensvej, samt til hævnning af vejareal. Begge dele med en topkote på 2 meter.

Tilladelsen er meddelt på de vilkår, som fremgår nedenfor.

Tilladelsen må først udnyttes efter klagefristens udløb. Evt. klage har opsættende virkning, hvilket betyder, at tilladelsen ikke må udnyttes, før Miljø-og Fødevareklagenævnet har truffet afgørelse. Medmindre klagenævnet træffer beslutning om andet.

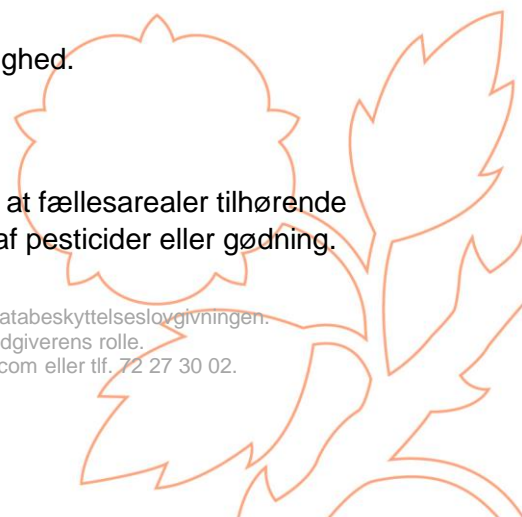
Kommunen har vurderet, at anlægget ikke påvirker et internationalt naturbeskyttelsesområde eller visse udpegede arter væsentligt, jf. § 3 i bekendtgørelsen om adm. af internationale naturbeskyttelsesområder samt beskyttelse af visse arter for så vidt angår anlæg og udvidelse af havne og kystbeskyttelsesforanstaltninger samt etablering og udvidelse af visse anlæg på søterritoriet

Kommunen har samtidigt vurderet, at anlægget ikke kræver miljøvurdering (VVM) jf. miljøvurderingsloven.,

Kommunen har vurderet, at anlægget ikke påvirker hensynene i naturbeskyttelsesloven i en grad, hvor det taler imod etablering af anlægget jf. naturbeskyttelseslovens §§ omhandlende beskyttede naturtyper, strandbeskyttelse samt bestemmelser omkring fredede områder.

Tilladelsen gives på følgende vilkår:

1. Der må ikke, uden Langeland Kommunes tilladelse, foretages udvidelser eller ændringer af det godkendte projekt.
2. Langelands Museum kontaktes min. 2 uger før anlægsarbejdet påbegyndes, således at der kan aftales overværelse af gravearbejde.
3. Anlægsarbejdet må ikke påvirke det beskyttede jorddige, som ligger i umiddelbar nærhed til arealet. (se bilag 8)
4. Udformning af anlæg skal være i overensstemmelse med det ansøgte.
5. Hævning af vejen skal udformes efter aftale med vejmyndighed.
6. Naturhensyn:
 - a. Det er aftalt med grundejerforeningen Hoborglund, at fællesarealer tilhørende grundejerforeningen i fremtiden dyrkes uden brug af pesticider eller gødning.

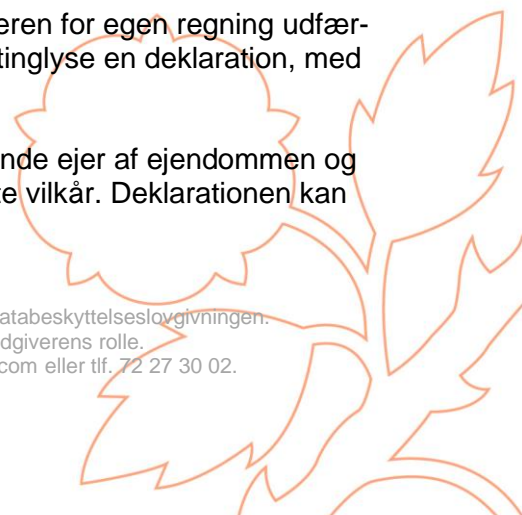




Arealerne er delelement af matrikel 29ae, 26k begge Hou ejerlav, Hou. Desuden skal arealerne plejes nænsomt, således at det fremmer et naturligt dyre og planteliv i området. Ved slåning af græsarealer – eller rydning af krat – bør materialet, om muligt, fjernes fra fladen. Der må gerne henligge kvasbunker, hvor pindsvin mm kan søge ly og vinterhi. Vedlagt som bilag er kort med angivelse af omtalte fællesareal.

- b. Diget skal, af hensyn til naturarealets udstrækning, etableres så tæt på vejen som trafik hensyn tillader.
 - c. Inden anlæg af jorddige, skal det øverste lag – med vegetation – afgraves skånsomt, herefter lægges til side. For endeligt at reetableres på overfladen af diget. Dette for at bevare den nuværende vegetation på arealet.
 - d. I anlægsfasen, ved færdsel på naturarealet, skal der anvendes køreplader. Medmindre andet er aftalt skriftligt med Langeland Kommune på forhånd.
7. Ejere forpligter sig til at vedligeholde sikringsanlægget i god og forsvarlig stand og i henhold til tilladelsen.
- Vedligehold af diget omfatter følgende:
- a) Bekæmpelse af buske og træer
 - b) Slåning eller afgræsning, da et tæt græsdække er afgørende for digets styrken.
 - c) Bekæmpelse af tidsler, rynket rose m.v., ræve og andre dyre, der giver huller i græslaget.
8. Kystbeskyttelsesforanstaltningen eller dele heraf kan af kommunen kræves fjernet for ejers regning såfremt:
- a. anlægget ikke vedligeholdes eller det ødelægges og ikke straks genetableres,
 - b. vilkår for tilladelsen ikke overholdes,
 - c. der viser sig uforudsete, skadelige virkninger som følge af beskyttelsens tilstedeværelse eller behovet for beskyttelse som har dannet baggrund for tilladelsen ophører.
9. Kommunen skal underrettes umiddelbart efter kystbeskyttelsesforanstaltningens permanente fjernelse. Der skal efterfølgende tilsendes dokumentation til kommunen.
10. Til sikkerhed for opfyldelsen af ovenstående vilkår, skal ejeren for egen regning udfærdige og på den ejendom som anlægget etableres på lade tinglyse en deklaration, med Langeland Kommune som påtaleberettiget.

Deklarationen skal orientere om, at den til enhver tid værende ejer af ejendommen og anlægget er forpligtet til at overholde de i tilladelsen anførte vilkår. Deklarationen kan





tinglyses med respekt for eksisterende pantehæftelser og servitutter, byrder m.v. I anmeldelsen til den elektroniske tinglysning skal Langeland Kommunes mailadresse, post@langelandkommune.dk anføres, idet kommunen skal have adgang til den originale tinglyste deklaration. For at tinglysningen er gyldig, skal Langeland Kommune påføres som underskrivende myndighed på dokumentet. Deklarationen skal være tinglyst senest 6 måneder efter, at anlægsarbejdet er afsluttet. Til sikkerhed for opfyldelsen af ovenstående vilkår, skal digelaget for egen regning udfærdige samt lade tinglyse en deklaration, med kommunen som påtaleberettiget.

11. Tilladelsen bortfalder såfremt arbejdet ikke er afsluttet indenfor 3 år fra meddelelse af denne afgørelse.

Til sikkerhed for opfyldelsen af ovenstående vilkår, skal vilkår nummer 6, 7, 8 og 9 optages i digelagets vedtægter.

Vedtægterne skal også indeholde en beskrivelse af anlæggenes dimensioner.

Vedtægter skal sendes til myndigheden snarest muligt.

Kommunen skal gøre opmærksom på, at tilladelsen fortabes, hvis nogle af de for tilladelsen fastsatte vilkår ikke måtte blive opfyldt.

Tilladelsen fritager ikke modtageren for pligt til at opnå andre tilladelser og godkendelser, der måtte være nødvendig for gennemførelse af projektet i henhold til anden lovgivning.

Tilladelsen erstatter ikke aftale med fysiske og juridiske personer, som kan være berørt af projektet.

Tilladelsen fritager ikke ejeren af anlægget for et civilretligt ansvar, som måtte opstå i forbindelse med beskyttelsens tilstedeværelse eller etablering.

Tilladelsen indeholder ikke en garanti for det projekteredes sikkerhed eller stabilitet.

Såfremt etableringen af anlægget har konsekvenser for andre grunde, f.eks. i form af færdsel i forbindelse med etableringen, opfordrer Kommunen til, at der indhentes samtykke hertil, fra den/de berørte grundejere, inden anlægsarbejdet iværksættes.

Lovgrundlag

Etablering af en kystbeskyttelse eller højvandssikrende foranstaltning kræver tilladelse fra Kommunen jf. § 3, stk. 1 og 2, i kystbeskyttelsesloven mv (lovbek. nr. 705 af 29. maj 2020) og indeholder en afgørelse efter Miljøvurderingslovens §, (lovbek. nr. 1976 af 27. oktober 2021) af lov om miljøvurderinger af planer og programmer og af konkrete projekter (VVM).

En tilladelse efter kystbeskyttelseslovens § 3 erstatter i overensstemmelse med reglerne herom i naturbeskyttelsesloven, lov om skove og lov om jagt og vildtforvaltning og regler fastsat i medfør af disse love tilladelser, godkendelser m.v., som ville være nødvendige for at gennemføre foranstaltninger omfattet af tilladelsen efter § 3.

4

Du kan kontakte databeskyttelsesrådgiveren om dine rettigheder i henhold til databeskyttelseslovgivningen.

På www.datatilsynet.dk kan du læse mere om databeskyttelsesrådgiverens rolle.

Kontakt databeskyttelsesrådgiveren på e-mail: dpo.langeland@bechbruun.com eller tlf. 72 27 30 02.





Derudover skal Kommunen vurdere, om projektet kan påvirke et internationalt naturbeskyttelsesområde eller visse udpegede arter væsentligt, jf. § 3 i bekendtgørelse om administration af internationale naturbeskyttelsesområder samt beskyttelse af visse arter (BEK nr. 654 af 19. maj 2020 for så vidt angår kystbeskyttelsesforanstaltninger samt etablering og udvidelse af visse anlæg på søterritoriet).

Kystbeskyttelsesloven

Formålet med kystbeskyttelsesloven er at beskytte mennesker og ejendom ved at reducere risikoen for oversvømmelser eller kystnedbrydning fra havet, fjorde eller andre dele af søterritoriet.

Natura2000

Før der kan træffes afgørelse efter kystbeskyttelsesloven, skal der foretages en vurdering af, om projektet i sig selv, eller i forbindelse med andre projekter, herunder tidligere gennemførte projekter, væsentligt kan påvirke et internationalt naturbeskyttelsesområde. Hvis kommunen efter høring af andre berørte myndigheder vurderer, at projektet kan påvirke et internationalt naturbeskyttelsesområde eller en beskyttet art væsentligt, skal der foretages en konsekvensvurdering af projektets virkning.

VVM-vurdering

Etablering af kystbeskyttelses anlæg er tillige omfattet af VVM-lovbekendtgørelsen i bilag 2, punkt 10k. Det skal vurderes om projektets påvirkning på natur og miljø er så væsentlig, at der kræves en VVM-redegørelse.

Naturbeskyttelsesloven

Etablering af kystbeskyttelses anlæg skal inkludere en vurdering af naturbeskyttelsesloven § 3 og §§ 15-19, hvis disse er udpeget i det berørte område, jf. naturbeskyttelseslovens. Det skal vurderes om, kystbeskyttelses anlægget har en påvirkning inden for de forskellige beskyttelseslinjer, sø- og åbeskyttelseslinjen, skovbyggelinjen, fortidsmindelinjen, kirkebyggelinjen og strandbeskyttelseslinjen. Derudover skal det vurderes, om kystbeskyttelses anlægget kan have en påvirkning på beskyttet naturtyper, som heder, moser og lignende, strandenge og strandsumpe, søer samt ferske enge og biologiske overdrev. Disse hensyn skal inddrages i afvejning af hensynene efter kystbeskyttelseslovens § 1.

Fredninger

Kommunen skal tage hensyn til fredningsbestemmelserne og fredningens formål, når der træffes afgørelse om tilladelse til kystbeskyttelse, jf. naturbeskyttelseslovens § 50 a.

Der er foretaget vurdering for ovenstående områder, i forbindelse med besigtigelser, høringer samt VVM screening Som beskrevet herunder.





Begrundelsen for tilladelsen

Når Kommunen træffer afgørelse i sager om kystbeskyttelse, skal der varetages en række hensyn jf. kystbeskyttelseslovens § 1, hvori der står:

Formålet med kystbeskyttelse er at beskytte mennesker og ejendom ved at reducere risikoen for oversvømmelser eller kystnedbrydning fra havet, fjorde eller andre dele af søterritoriet. Dette formål varetages ved en afvejning af følgende hensyn:

- 1) Behovet for kystbeskyttelse.
- 2) Økonomiske hensyn ved projekter omfattet af [kap. 1a](#)
- 3) Kystbeskyttelsesforanstaltningens tekniske og natur- og miljømæssige kvalitet.
- 4) Rekreativ udnyttelse af kysten.
- 5) Sikring af den eksisterende adgang til og langs kysten.
- 6) Andre forhold.

Kystbeskyttelsesloven

Formålet med kystbeskyttelsesloven er at beskytte mennesker og ejendomme ved at reducere en oversvømmelses og/eller erosions risiko fra havet, fjorde eller andre dele af søterritoriet. I bemærkninger til loven er det beskrevet, at alle hensyn skal vurderes, men at det er op til myndigheden at foretage et skøn om, hvor meget hvert hensyn skal vægtes i den enkelte sag.

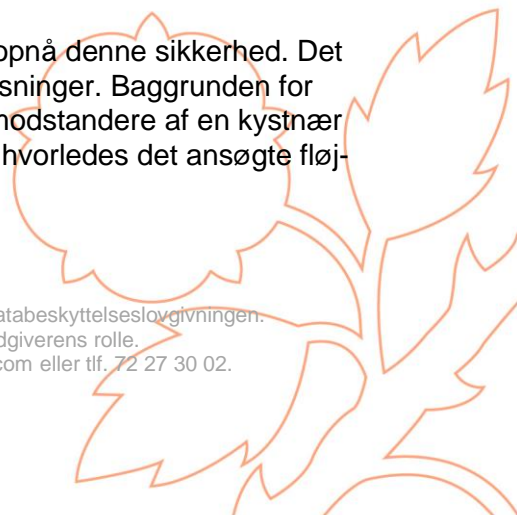
Langeland Kommunen finder, at de overnævnte formål er opfyldt. Vedlagt som bilag er udtalelse om risiko for oversvømmelse ved stormflod, fra Kystdirektoratet, denne udtalelse bekræfter kommunens opfattelse. Sommerhusområdet Hoborglund blev i 2006 ramt af stormflod, indenfor området blev 26 sommerhuse ødelagt som følge af indtrængende havvand. Kommunen har derfor særligt lagt vægt på, at der er behov for kystbeskyttelse i området.

Kommunen vurderer, at det planlagte anlæg ikke påvirker den rekreative udnyttelse og adgang til området. Diget ændrer ikke på mulighederne for færdsel i området.

Etablering af jorddige vil ikke ændre på helhedsindtrykket af kyststrækningen. Da der er tale om et fløjdige vil det ikke påvirke kystlinjen.

Hov digelag, som er ansøger på anlægget, er i dag ansvarlig for et kystnært dige, på ca. 1,5 km, samt et fløjdige, der er etableret efter stormflodshændelsen i 2006. Dette fløjdige sikrer, at området ikke kan oversvømmes af havvand, der løber til området fra syd. Det ansøgte anlæg, skal efter etablering, sikre at området ikke kan oversvømmes af havvand fra nord. I 2006 gav stormfloden oversvømmelse både fra nord og fra syd. Dette anlæg er således det sidste element, som mangler for at sommerhusområderne Hoborglund og Frankelund er beskyttet over for stormflodshændelser.

Hou Digelag har siden 2006 søgt flere forskellige løsninger for at opnå denne sikkerhed. Det har ikke været muligt at opnå tilladelse eller opbakning til andre løsninger. Baggrunden for dette er at sommerhusområdet nord for Gustav Petersensvej, er modstandere af en kystnær løsning. Vedlagt som bilag er redegørelse fra Kystdirektoratet for, hvorledes det ansøgte fløjdige vil påvirke denne bebyggelsen.





Da diget bliver etableret tilbagetrukket fra kysten, er det vurderet, at en sikring til kote 2 meter er tilstrækkeligt. Der kan på sigt blive behov for at ændre på dette, jf. stigende havvand. Da der er tale om et jorddige med græsdække er det et forholdsvis enkelt tiltag at hæve diget med. F.eks. 20 cm, hvis det viser sig nødvendigt i løbet af en 20 -30-årig periode.

Inkluderende lovgivning.

Langeland Kommune har i forbindelse med afgørelsen vurderet projektets påvirkning i forhold til inkluderende lovgivning.

Naturbeskyttelsesloven:

Beskyttede naturtyper

Arealet er omfattet af naturbeskyttelseslovens § 3, om beskyttede naturtyper. Det er især pga. områdets lyngvegetation, som er væsentlig. I forbindelse med visualisering af digets opbygning og placering, er det undersøgt om diget vil påvirke lyngarealer, det er ikke tilfældet. Der er i afgørelsen sat vilkår om, at det øverste muldrag afrømmes og efterfølgende reetableres på diget. Ligeledes er der indsat vilkår i form af erstatningsnatur på fællesarealer tilhørende Hoborglund. Langeland Kommune vurderer, at disse tiltag samlet sikre, at projektet ikke har negativ indflydelse på områdets naturtilstand.

Strandbeskyttelse

Arealet er desuden omfattet af naturbeskyttelseslovens § 15, om strandbeskyttelse. *Der må ikke foretages ændring i tilstanden af strandbredder eller af andre arealer, der ligger mellem strandbredden og strandbeskyttelseslinjen*

Jf. stk 3 gælder disse bestemmelser ikke for: *for diger, høfder, bølgebrydere, øvrige kystbeskyttelsesforanstaltninger og andre anlæg, som kræver tilladelse i henhold til lov om kystbeskyttelse m.v.*

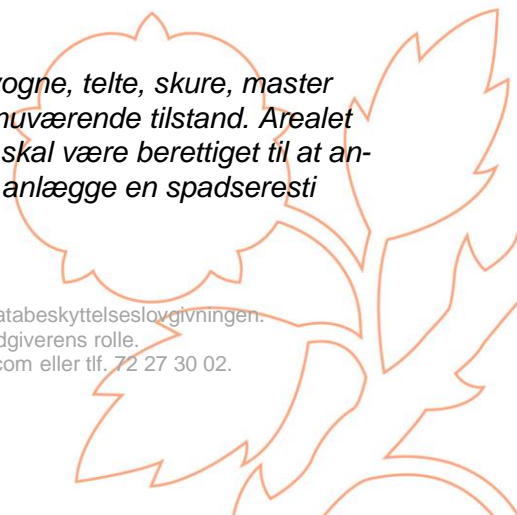
Ved vurderingen af, om der skal gives tilladelse til udførelse af en kystbeskyttelsesforanstaltning, skal de hensyn, som de inkluderede regler varetager. Langeland Kommune vurderer at etablering af et græsdækket jorddige, som beskrevet i ansøgning, ikke vil påvirke oplevelsen af kystlandskabet væsentligt. Diget vil ikke være synligt fra kystsiden, da det kystnære dige er etableret i højere kote. Fra landsiden vil jorddiget, når græsdækket er etableret, indgå som et relativt naturligt element i landskabet. Den eksisterende vegetation på matrikel 1b Hou Ejerlav, Hou, er mange steder højere end den kote diget opnår. Det bagvedliggende kystdige er ligeledes noget højere, hvorfor det nyanlagte dige ikke vil fremstå som et dominerende element.

Fredning

Området hvor fløjddiget ønskes etableret er omfattet af fredning med Regn r. 05594.00, Overfredningsnævnet 26-04-1973

Fredningens formål er sikring af arealer for offentligheden.

Arealet må ikke bebygges eller anvendes til opstilling af campingvogne, telte, skure, master eller lignende. Arealet må ikke opdyrkes, men skal bevares i den nuværende tilstand. Arealet skal være tilgængeligt for almenheden. Fredningsmyndighederne skal være berettiget til at anlægge en parkeringsplads på den vestligste del af arealet samt at anlægge en spadseresti





gennem det fredede område fra parkeringspladsen til stranden. Kørsel på de fredede arealer skal ikke være tilladt udenfor parkeringspladsen.

Langeland Kommune finder ikke at etablering af fløjdig påvirker arealet jf. fredningens formål. Fredningsnævnet har i 1996, i forbindelse med etablering af det nord og sydgående dige, udtalt:

Fredningsnævnet meddeler herved, at nævnet enstemmigt har besluttet efterfølgende at godkende kystsikringen ud for 1-b Hou by, Hou. Nævnet har lagt vægt på, at kystsikringen har været nødvendig, dels for at undgå oversvømmelse, dels for at være omfattet af stormflodsfor-sikring, og endvidere er kystsikringen udarbejdet efter anvisning fra Kystinspektoret, og nævnet finder endelig, at kystsikringen efter omstændighederne falder harmoniske ind i omgivelserne.

Kommunen finder med baggrund i ovenstående, at der kan gives tilladelse til etablering af det ansøgte anlæg.

Afgørelse efter miljøvurderingsloven

VVM-screening

Kystbeskyttelses anlæg er omfattet af miljøvurderingslovens § 16 og fremgår af lovens bilag 2 pkt. 10k. Bygherren har fremsendt VVM-screeningskema, som er vedlagt som bilag 1.

På baggrund af den fremsendte ansøgning og det vedlagte screeningskema har Langeland Kommune med udgangspunkt i kriterierne i lovens bilag 6 gennemført en vurdering af om projektet kræver udarbejdelse af en egentlig miljøvurdering (VVM).

Afgørelse VVM-Screening

Langeland Kommune har på baggrund i VVM-screeningen vurderet, at projektet ikke vil kunne påvirke miljøet væsentligt, og derfor ikke er omfattet af kravet om miljøvurdering. Kommunen træffer hermed afgørelse om af etablering af fløjdig på matrikel 1b Hou Ejerslav, Hou samt hævnning af Gustav Petersensvej, som beskrevet i ansøgning, ikke antages at kunne få en væsentlig indvirkning på miljøet, og at der ikke skal gennemføres en miljøvurdering. Afgørelsen er truffet efter miljøvurderingslovens § 21. Screeningsafgørelsen er ikke en tilladelse, men alene afgørelse om at projektet ikke er omfattet af krav om miljøvurdering

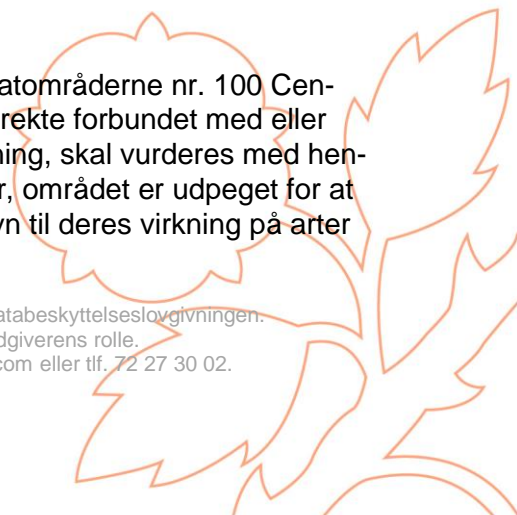
Begrundelse for afgørelsen:

Projektets karakteristika

Anlægsarbejdet forventes at vare op til 4-6 uger. Eventuelle støj- og støvgener ved anlægsarbejdet vurderes at være begrænset.

Natura 2000 og Bilag IV-arter

Det ansøgte projekt vil støde op til to Natura 2000-områder (Habitatområderne nr. 100 Centrale Storebælt og Vresen). Alle planer og projekter, der ikke er direkte forbundet med eller nødvendige for et internationalt naturbeskyttelsesområdes forvaltning, skal vurderes med hensyn til virkning på områdets naturtyper og levesteder samt de arter, området er udpeget for at bevare. Alle planer og projekter skal samtidig vurderes med hensyn til deres virkning på arter





omfattet af habitatdirektivet bilag IV. Udpegningsgrundlaget for Natura 2000-området består af en række naturtyper, fugle og arter, som fremgår af Natura 2000-planen. Kommunen har i denne sag vurderet, at projektet ikke vil medføre en væsentlig påvirkning af Natura 2000-område (Habitatområderne nr. 100 Centrale Storebælt og Vresen). Kommunen vurderer således, at der ikke vil ske en væsentlig forringelse af naturtyper og levesteder, eller at projektet i øvrigt vil medføre forstyrrelser, der har betydelige konsekvenser for den gunstige bevaringsstatus i Habitatområderne. Der er ikke kendskab til bilag IV arter i området. Kommunen vurderer derfor, at der ikke skal udarbejdes en konsekvens- eller miljøvurdering af projektet. Kommunens vurdering er blandt andet foretaget på baggrund af ansøgers redegørelse af projektets påvirkning i anlægsfasen samt Kommunens analyse via naturapp og Statens MiljøGIS for Natura2000-planer 2016. Projektets korte anlægsfase vil betyde, at projektet ikke vil have en væsentlig påvirkning.

Samlet konklusion

Der er i afsnittet ovenfor redegjort for de parametre, som er fundet relevant for projektet. På den baggrund og sammenholdt med screeningen er det Langeland Kommunes vurdering, at kystbeskyttelsesprojektet ikke vil medføre en væsentlig påvirkning på miljøet. Samlet vurderer Langeland Kommune, at der med gennemførelsen af projektet ikke vil være en kumulativ miljøpåvirkning, der kan udløse et krav om udarbejdelse af VVM-redegørelse

Projektbeskrivelse

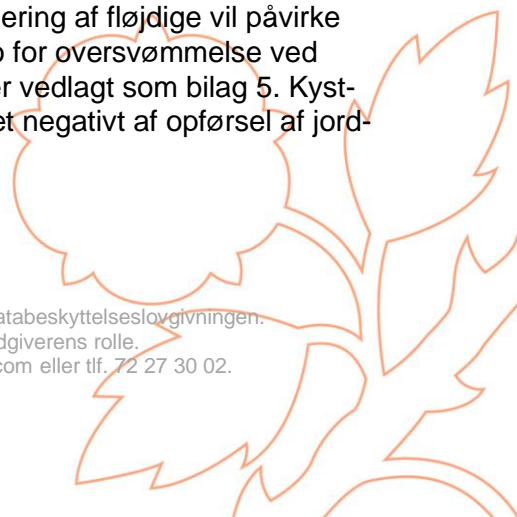
Som beskrevet i ansøgningen, ønsker Hou Digelag at etablere en jordvold langs med Gustav Petersensvej. Samtidig vil vejarealet på Gustav Petersensvej blive hævet, via en rampe med svag hældning, således at jorddige og vejarealet rammer det eksisterende kystdige. Hvorved arealerne syd og øst for kystdige/jorddige bliver beskyttet imod højvande, som kan løbe ind i området via lavereliggende stier i sommerhusbebyggelsen nord for Gustav Petersensvej. Den nuværende vegetation på matrikel 1b Hou Ejerlav, Hou, bliver skrællet af førend anlæg af diget. Afslutningsvis bliver det afskrællede materiale lagt ovenpå jorddige. Dette for at bevare den eksisterende vegetation.

Sagsgennemgang

Sagen har været i høring i to omgange, en høringsperiode på 4 uger i august 2019, hvorunder der blev gennemført en markvandring med visualisering af jorddige. Samt en høringsperiode på 2 uger i 2021. I første høring indkom der i alt 12 høringssvar. Heraf 5 fra berørte myndigheder og 7 fra naboer og andre private lodsejer i området. I 2. høring modtog Langeland Kommune 3 høringssvar fra private lodsejere i området.

Høringssvarene er samlet i en hvidbog. Ingen høringssvar har afstedkommet væsentlige ændringer i projektet.

I tilknytning til høring er der fremsat spørgsmål til hvorvidt en etablering af fløjdige vil påvirke bebyggelsen udenfor det område som beskyttes, i relation til risiko for oversvømmelse ved stormflod. Kystdirektoratet har besvaret dette spørgsmål. Svaret er vedlagt som bilag 5. Kystdirektoratet svarer at ingen af de øvrige bebyggelser bliver påvirket negativt af opførelse af jorddiget.





Indsat er foto af visualisering af diget. De hvide reb angiver digets højde over eksisterende terræn. Der var opført visualisering på 3 lokaliteter. Med 3 forskellige koter.

Foto 1 visualisering 1.terrænkote 0,50 meter visualisering af diget opført i 1,50 meter over terræn.



foto 2.
terræn kote 1
meter visualise-
ring opført i 1
meter over ter-
ræn.



Bilag 2 viser hele strækningens eksisterende terræn kote.

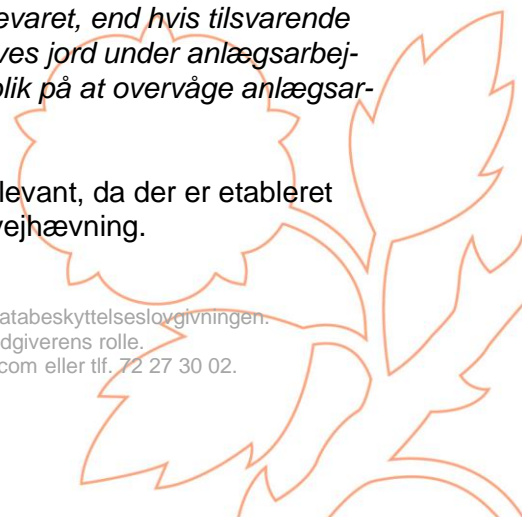
Et enkelt hørings svar har medvirket til vilkår i afgørelsen. Hørings svar fra Langelands Museum.

"Området for etableringen af diget har ud fra luftfotos tilsyneladende ikke været intenst dyrket siden 1960'erne, og sandsynligvis endnu længere tilbage. Dette betyder at evt. bevarede fortidsminder der befinder sig under jordoverfladen vil være bedre bevaret, end hvis tilsvarende havde befundet sig på dyrket mark. I det omfang der skal bortgraves jord under anlægsarbejdet, ønsker Langelands Museum at kontaktes i god tid, med henblik på at overvåge anlægsarbejdet."

Hørings svar fra Langelands Forsyning (indsat) er ikke længere relevant, da der er etableret affaldsøer beliggende på Gustav Petersensvej før den planlagte vejhævning.

10

Du kan kontakte databeskyttelsesrådgiveren om dine rettigheder i henhold til databeskyttelseslovgivningen.
På www.datatilsynet.dk kan du læse mere om databeskyttelsesrådgiverens rolle.
Kontakt databeskyttelsesrådgiveren på e-mail: dpo.langeland@bechbruun.com eller tlf. 72 27 30 02.





"Som jeg har forstået det, er det bl.a. planen, at trafik til området syd for diget skal foregå hen over diget. I den forbindelse vil jeg gøre opmærksom på, at der skal afhentes dagrenovation med renovationsbiler i området, så længe der ikke er fundet en løsning med affaldsøer, som kan accepteres af områdets fredningsmyndighed.

Eventuel rampe - eller lignende – hen over diget, skal indrettes så de lave og lange renovationsbiler kan komme hen over diget.

Alternativt skal der findes en anden løsning for dagrenovationen. "

Afgørelserne annonceres på kommunens hjemmeside samt sendes ud de orienteringsberettigede organisationer og naboer. Klagefristen er 4 uger fra den dag afgørelsen er meddelt og offentliggjort.

Tilladelsen vil blive annonceret **den 7. februar 2023**.

Klagevejledning

Dette dokument indeholder to afgørelser:

- afgørelse om at give tilladelse til kystbeskyttelse med inkluderet lovgivning
- afgørelse om, at der ikke skal udarbejdes en miljøvurdering.

Ovenstående afgørelser kan i henhold til kystbeskyttelseslovens § 18, stk.1 og miljøvurderingslovens § 49 påklages til Miljø- og Fødevarerklagenævnet.

For afgørelserne gælder følgende:

Klageberettigede vedrørende afgørelser efter loven er adressaten for afgørelsen, ejeren af den ejendom, som afgørelsen vedrører, enhver, der har en væsentlig individuel interesse i sagens udfald, en berørt nationalparkfond oprettet efter lov om nationalparker, lokale foreninger og organisationer, som har en væsentlig interesse i afgørelsen, landsdækkende foreninger og organisationer, hvis hovedformål er beskyttelse af natur og miljølandsdækkende foreninger og organisationer, som efter deres formål varetager væsentlige rekreative interesser, når afgørelsen berører sådanne interesser, og landsdækkende foreninger og organisationer, som efter deres formål varetager væsentlige brugerinteresser inden for arealanvendelsen, og som repræsenterer mindst 100 medlemmer.

Klagefristen er 4 uger fra den dag afgørelsen er meddelt.

Der klages via Klageportalen, som der er et link til på forsiden af www.nmkn.dk. Klageportalen ligger på www.borger.dk og www.virk.dk. Man logger på via www.borger.dk eller www.virk.dk typisk med NEM-ID. Klagen sendes gennem Klageportalen til den myndighed, der har truffet afgørelsen. En klage er indgivet, når den er tilgængelig for myndigheden i Klageportalen. Det koster 900 kr. for privatpersoner og 1.800 kr. for virksomheder og organisationer i gebyr at indgive en klage. Gebyret betales med betalingskort i Klageportalen.





Miljø- og Fødevareklagenævnet skal som udgangspunkt afvise en klage, der kommer uden om Klageportalen, hvis der ikke er særlige grunde til det. Hvis man ønsker at blive fritaget for at bruge Klageportalen, skal man sende en begrundet anmodning til Kommunen.

Kommunen videresender herefter anmodningen til Miljø- og Fødevareklagenævnet, som træffer afgørelse om, hvorvidt anmodningen kan imødekommes.

Fristen for eventuelt søgsmål ved domstolene er 6 måneder, jf. § 18 b i kystbeskyttelsesloven.

Venlig hilsen

Astrid Ejlersen
Biolog

Bilag vedlagt:

Bilag 1: Ansøgningsmaterialer

Bilag 2: opmåling terrænkote dige placering.

Bilag 3: VVM screeningskema

Bilag 4: udtalelser fra Kystdirektoratet, behov for sikring

Bilag 5 Udtalelse fra kystdirektoratet, i tilknytning til høring

Bilag 6 placering erstatningsnatur.

Bilag 7 Beskyttet jorddige, museumsloven

Materialet er sendt til orienteringsberettigede organisationer og naboer:

Kopi er sendt til ejer af nabomatrikel til anlæg - via Eboks

Danmarks Naturfredningsforening dn@dn.dk

Danmarks Naturfredningsforening –Langeland langeland@dn.dk

Dansk Ornitologisk Forening natur@dof.dk

Dansk Ornitologisk Forening - Langeland langeland@dof.dk

Friluftsrådet sydfyn@friluftsradaet.dk

Langelands Museum Langelands.Museum@langelandkommune.dk

Kystdirektoratet kdi@kyst.dk

Miljøstyrelsen mst@mst.dk

