



Tranekær Gods A/S

Leif Lauridsen
HedeDanmark
LI@hededanmark.dk

Teknik og Miljø
Natur og Miljø
Fredensvej 1
5900 Rudkøbing
Tlf. 63 51 60 00
natur.miljoe@langelandkommune.dk

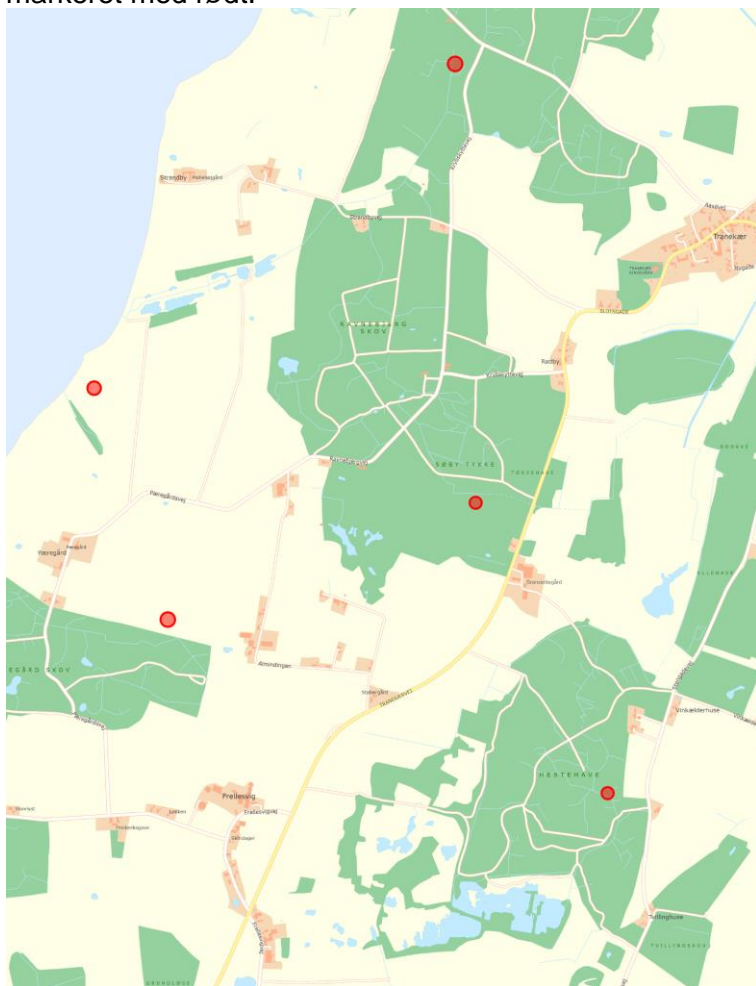
01-09-2023

J. nr. 23/405

Ref: æe

Afgørelse, efter planlovens § 35, landzone tilladelse til 5 vandhuller.

Langeland Kommune har, fra HedeDanmark, modtaget ansøgning om tilladelse til etablering af 5 vandhul. Arealerne, hvor det ønskes at etablere vandhuller, tilhører ejendommen Tranekær Gods A/S, beliggende Slotsgade 86 5953 Tranekær. Baggrunden for ønsket om at etablere 5 nye vandhuller er dels æstetiske årsager, dels på grund af at der mangler vandhuller i lokalområdet. Søernes placering fremgår af det indsatte kortbilag, hvor hver af de nye søer er markeret med rødt.



Figur 1 oversigt over placering af de 5 vandhuller

Du kan kontakte databeskyttelsesrådgiveren om dine rettigheder i henhold til databeskyttelseslovgivningen.
På www.datatilsynet.dk kan du læse mere om databeskyttelsesrådgiverens rolle.
Kontakt databeskyttelsesrådgiveren på e-mail: dpo.langeland@bechbruun.com eller tlf. 72 27 30 02.





Afgørelse

Langeland Kommune meddeler hermed i medfør af § 35 stk. 1 i planloven jf. lovbekendtgørelse nr.50. af 19. januar 2018. tilladelse til etablering af 5 nye vandhuller på arealer tilhørende Tranekær Gods A/S. Hvert vandhul er beskrevet på de følgende sider.

Landzonetilladelsen gives på følgende vilkår:

- Hvis det opgravede materiale flyttes til anden ejendom, skal dette anmeldes til kommunen.
- At alle vandhuller etableres med flade brinker, med hældning på min 1:3 og gerne 1:5.
- At der ikke udsættes fugle, krebs eller fisk
- At der ikke opstilles andehuse, fasangårde eller nogen form for hegn, bortset fra kreaturhegn.
- At der ikke fodres i eller ved søen, samt at den ikke kalkes eller lignende.
- At der ikke laves en ø i søen, da det vil fremme tilgroningen.
- I tilfælde af etablering af ny beplantning, skal den bestå af hjemmehørende arter.
- Langelands Museum ønsker at have mulighed for at overvære gravearbejdet, hvorfor museet skal kontaktes i god tid inden gravearbejdet igangsættes. Således at der kan træffes aftale om eventuel overvågning. Telefon: 63516300 eller 62516319.

Begrundelse for afgørelsen:

Langeland Kommune har besigtiget de 5 arealer, sammen med Leif Lauridsen fra HedeDanmark. Det er Langeland Kommunes vurdering at etablering af vandhuller på de angivne placeringer vil gavne biodiversiteten i områderne, ligesom det vurderes at det vil indgå som et naturligt element i det omgivne landskab.

Områderne er ikke beliggende i Natura 2000. Det vurderes at projektet ingen negativ effekt har på bilag IV arter i områderne. Når søerne er etableret, forventes det have positiv indflydelse på adskillige arter i områderne.

Nabohøring:

Sagen har ikke været fremsendt i nabohøring, da det er vurderet at de planlagte ændringer er uden betydning for naboarealerne.

Kystnærhedszone:

Området hvor søerne ønskes etableret er beliggende indenfor kystnærhedszonen, det ansøgte har ikke betydning for beskyttelse af denne zone.

Forhold til anden lovgivning:

Strandbeskyttelse:

Et af de 5 vandhuller ønskes etableret indenfor strandbeskyttelseslinjen, det kræver en dispensation for naturbeskyttelseslovens § 15 at etablere dette vandhul. Det er ansøgers ansvar at sikre at der er meddelt dispensation førend arbejdet igangsættes.





Skovloven:

Det kræver dispensation for skovloven at etablere vandhuller i fredskov.

Bilag IV

Området er ikke beliggende i Natura 2000. Det vurderes at projektet ingen negativ effekt har på bilag IV arter i området. Når søen er etableret, forventes det have positiv indflydelse på adskillige arter i området.

Søernes fremtidige status

Et naturligt plante- og dyreliv vil normalt indfinde sig i søen i løbet af et par år. Herefter vil søen automatisk være omfattet af § 3 i *Naturbeskyttelsesloven*. Ændringer i tilstanden (udvidelse, oprensning, opfyldning etc.) må da ikke ske uden dispensation.

Vandhul placeret på matrikel 1a Pæregaard, Tranekær.

På en dyrket mark, umiddelbart nord for Pæregaard skov, ønsker man at etablere et vandhul. Arealet er tydeligt vandlidende.

Der er i tilknytning til arealet beskyttede diger, det kræver en dispensation for museumsloven hvis digernes tilstand bliver påvirket af projektet.



Figur 2 kortbilag fra ansøgning. Vandhul nummer 1. Matrikel 1a Pæregaard Tranekær.





Vandhul placeret kystnært, matrikel 1a Pæregaard, Tranekær.

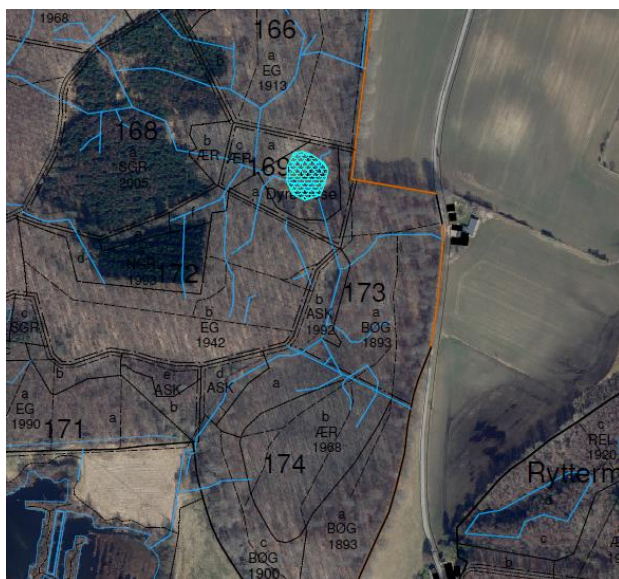
I en naturlig lavning nær tæt ved kysten søges der om at etablere et vandhul, det kræver desuden tilladelse fra Strandbeskyttelseslinjen.



Figur 3 kortbilag fra ansøgning. Vandhul nummer 2. Matrikel 1a Pæregaard Tranekær.

Matrikel 1d Tranekær, Tranekær. Vandhul beliggende i Hestehave Skov.

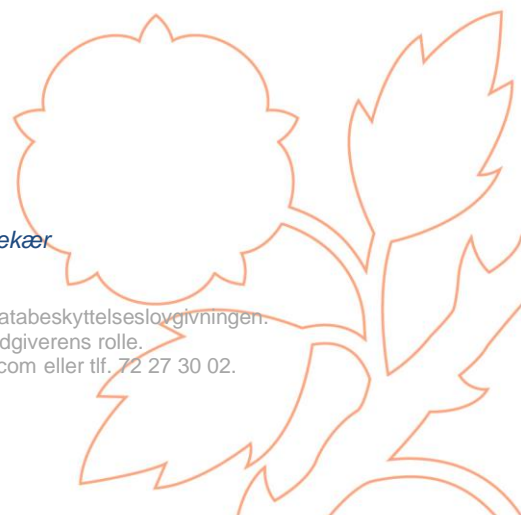
I en naturlig lavning i den østlige del af Hestehave skov, ønskes placeret et mindre vandhul. Arealet er vandlidende.



Figur 4 kortbilag fra ansøgning. Vandhul nummer 3. Matrikel 1d Tranekær, Tranekær

4

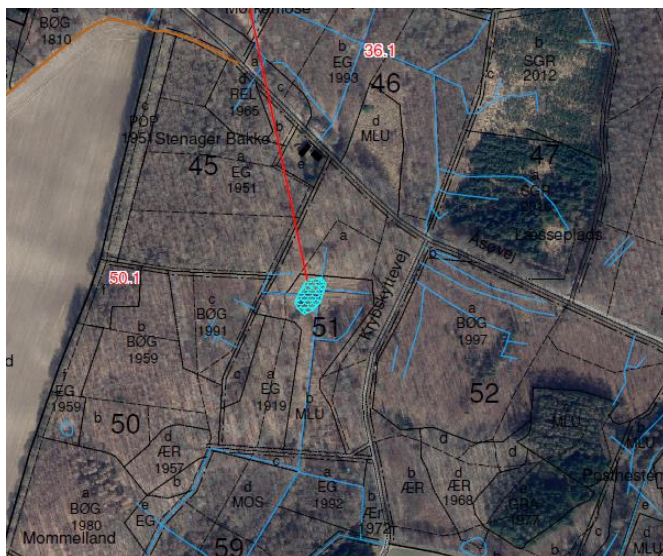
Du kan kontakte databeskyttelsesrådgiveren om dine rettigheder i henhold til databeskyttelseslovgivningen.
På www.datatilsynet.dk kan du læse mere om databeskyttelsesrådgiverens rolle.
Kontakt databeskyttelsesrådgiveren på e-mail: dpo.langeland@bechbruun.com eller tlf. 72 27 30 02.





Vandhul på matrikel 1hh Tranekær, Tranekær, beliggende i Åsø Skov.

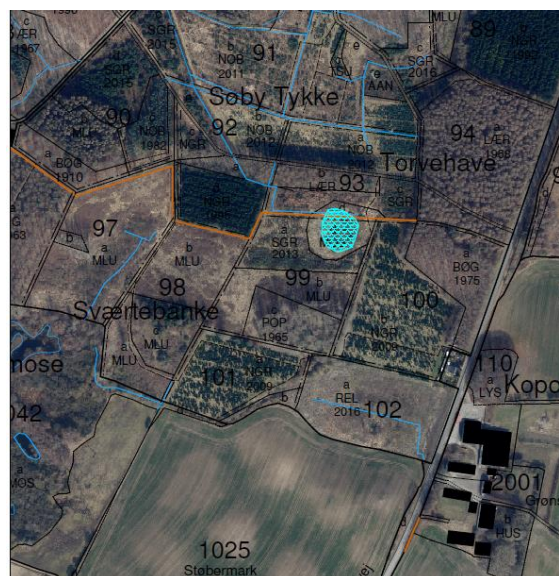
I en tidligere sitkagran bevoksning, ønskes etableret et vandhul på ca. 1600 m². I tilknytning til søen vil der blive etableret en større våd/fugtig skoveng.



Figur 5 kortbilag fra ansøgning. Vandhul nummer 4. Matrikel 1hh Tranekær, Tranekær

Vandhul på matrikel 7g Frellesvig, Tullebølle, beliggende umiddelbart nord for Sværtebjerg.

I en naturlig lavning, umiddelbart syd for Sværtebjerg ønskes etableret et mindre vandhul. Af kort fremgår det at der tidligere har været et beskyttet dige på arealet. Såfremt projektet påvirker digets tilstand, kræver det en dispensation for museumsloven.



Figur 6 kortbilag fra ansøgning. vandhul nummer 5, matr. nr 7g Frellesvig, Tullebølle

5

Du kan kontakte databeskyttelsesrådgiveren om dine rettigheder i henhold til databeskyttelseslovgivningen.
På www.datatilsynet.dk kan du læse mere om databeskyttelsesrådgiverens rolle.
Kontakt databeskyttelsesrådgiveren på e-mail: dpo.langeland@bechbruun.com eller tlf. 72 27 30 02.





Annoncering af afgørelsen

Afgørelsen annonceres på Langeland Kommunes hjemmeside **fredag den 1. sep. 2023.**

Tilladelsen bortfalder hvis den ikke er udnyttet indenfor 3 år.
Der er i tilladelsen ikke taget stilling til anden lovgivning

Klagevejledning

I henhold til planlovens kapitel 14 kan afgørelsen inden 4 uger fra ovenstående annonceringsdato påklages til Planklagenævnet.

Afgørelser efter planlovens § 35 kan påklages til Planklagenævnet af styrelsen og andre med retlig interesse i sagens udfald samt af landsdækkende foreninger og organisationer efter planlovens § 59 stk. 2.

En eventuel klage skal være skriftlig.

Der opretter en klage i Klageportalen og indgang hertil sker via www.borger.dk og www.virk.dk. Der kan med NEM-ID logges på www.borger.dk eller www.virk.dk.

Vær opmærksom på, at du som klager bærer risikoen for, om klagen er korrekt indgivet inden klagefristens udløb. En klage anses for at være indgivet, når den er tilgængelig i Klageportalen for den myndighed, der har truffet afgørelse i sagen. "Tilgængelig" betyder, at du som klager har godkendt klagen og betalt gebyret/bestilt en faktura i Klageportalen, så myndigheden har mulighed for at gøre sig bekendt med klagen.

Planklagenævnet påbegynder først behandlingen af en klage, når gebyret er modtaget.

Gebyr for indbringelse af klager er pr. 9. juni 2016 fastsat til 900 kr. for privatpersoner og 1800 kr. for organisationer og virksomheder.

En klage bliver afvist, hvis klagefristen ikke er overholdt, hvis klageren ikke er klageberettiget, eller hvis klagen vedrører spørgsmål, som ikke kan påklages til Planklagenævnet.

Planklagenævnets afgørelser er endelige og kan ikke indbringes for anden administrativ myndighed.

Planklagenævnets afgørelser kan indbringes for domstolene senest 6 måneder efter, at nævnets afgørelse er truffet.

For yderligere information: <http://naevneneshus.dk/planklagenaevnet>

Kopi af afgørelsen er sendt til

DN Langeland

dnlangeland-sager@dn.dk

Langelands museum

langelands.museum@langelandkommune.dk

Friluftsrådet

sydfyn@friluftsraadet.dk

Dansk Ornitologisk Forening

natur@dof.dk

DOF Langeland

langeland@dof.dk

Langeland Vandløbslaug

helleogniels@paradis.dk

Venlig hilsen

Astrid Ejlersen
Natur og Miljø

